

# 湘阴县县城城镇化实施方案

## （2023—2025年）

湘阴县人民政府

2022年12月

# 前 言

郡县治，天下安。

县城作为重要的城镇化发展载体，对促进我国县城城镇化体系建设，构建中国式现代化新格局，具有重要作用。中办、国办出台的《关于推进以县城为重要载体的城镇化建设的意见》给县城城镇化建设带来重要机遇。

为深入贯彻落实党的二十大精神，按照国家和湖南省有关通知要求，我县组织编制了《湘阴县县城城镇化实施方案（2023-2025）》。方案明确了未来三年湘阴县深入推进“一县一策”县城城镇化工作的总体思路，将湘阴县县城功能定位确定为大城市周边县城，重点打造长岳协同先行区、先进制造集聚区、开放经济试验区、科技创新引领区、绿色发展示范区。确定了“一心（县城中心城区）两极（虞公港片区、金龙片区）”的县域城镇化总体格局，提出了“立足长岳协同发展，面向长株潭城市群，奋进全省十强县，建设省会卫星城”的县城城镇化发展目标，谋划了产业发展、基础设施建设、公共服务供给等六个方面的具体建设任务，将为十四五期间湘阴县以县城为重要载体的城镇化建设提供纲领性指导。

本方案规划实施期限为 2023 年-2025 年。

# 目 录

一、发展基础.....	1
(一) 基本情况.....	1
(二) 存在的问题.....	26
(三) 发展形势.....	34
二、总体思路.....	38
(一) 指导思想.....	38
(二) 县城定位.....	38
(三) 建设目标.....	39
三、国土空间布局.....	45
(一) 城市空间发展方向.....	45
(二) 城市空间发展策略.....	48
四、建设任务.....	51
(一) 培育发展特色优势产业.....	51
(二) 加快建设网络型基础设施.....	57
(三) 完善市政基础设施体系.....	60
(四) 强化公共服务供给.....	64
(五) 加强历史文化和生态保护.....	67
(六) 提高县城辐射带动乡村能力.....	68
五、强化项目支撑.....	71
(一) 建立县城城镇化项目库.....	71
(二) 明确年度建设计划.....	75
六、加强要素保障.....	76
(一) 多渠道筹措资金.....	76
(二) 建设用地保障.....	78
(三) 其他要素保障.....	78

七、组织实施	81
(一) 加强组织领导	81
(二) 建立工作机制	81
(三) 建立清单管理	82
(四) 强化督促检查	82
附表 1：湘阴县城镇化建设项目库	84
附图 1：湘阴县县城城镇化总体规划图	96
附图 2：湘阴县新型城镇化建设国土空间布局图	97
附图 3：产业发展项目分布图	98
附图 4：网络型基础设施项目分布图	99
附图 5：市政设施项目分布图	100
附图 6：公共服务设施项目分布图	101
附图 7：历史文化和生态保护项目分布图	102
附图 8：城乡发展项目分布图	103

# 一、发展基础

## (一) 基本情况

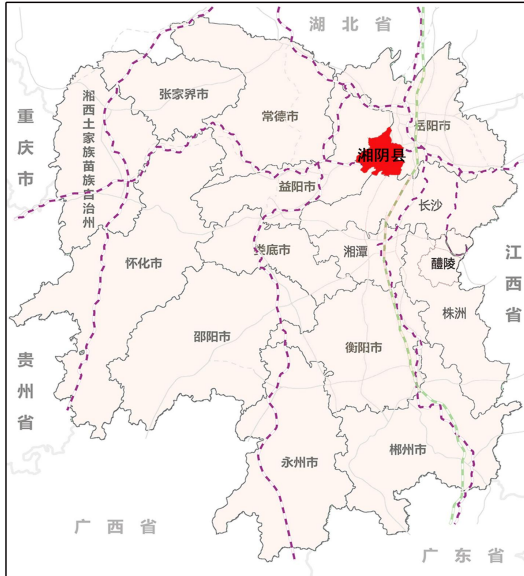
### 1. 区位概况

湘阴县位于湖南省东北部，居湘、资两水尾间，濒南洞庭湖。东邻汨罗市，南接望城区、长沙县，西连益阳市资阳区、赫山区，北与沅江市、屈原行政区交界。地理坐标为东经 112°30'20"-113°01'50"、北纬 28°30'13"-29°03'02"之间，南北长 61 公里，东西宽 51.3 公里，辖 2 乡 12 镇 1 街道，2021 年湘阴县常住人口 58.26 万人，土地总面积 1541.45 平方公里，约占岳阳市总面积的 10.5%。



图 1-1 湘阴县在长江中游城市群位置图

▼ 湘阴在湖南省的位置



▼ 湘阴在长株潭城市群的位置



图 1-2 湘阴县区位关系图

本项目实施范围：以湘阴县中心城区为载体，辐射虞公港片区和金龙片区。

根据湘阴县国土空间总体规划，中心城区范围为：北至三峰窑、远大路以北；南至杉木江；东至板桥港、栽松路；西至湘江，总面积 53.68 平方公里；剔除东湖、洋沙湖、白水江等非建设用地，实际城镇发展边界划定 34.6 平方公里。

虞公港片区四至范围：北至三汊矶港南湖,东至芙蓉北路、西至虞公港散货铁路装卸场,南至虞汨公路以南，总面积 3.42 平方公里。

金龙片区范围为：东至芙蓉北路与金凤大道，西至许广高速，南至界头铺老街，北至文家铺，总面积 8.18 平方公里。

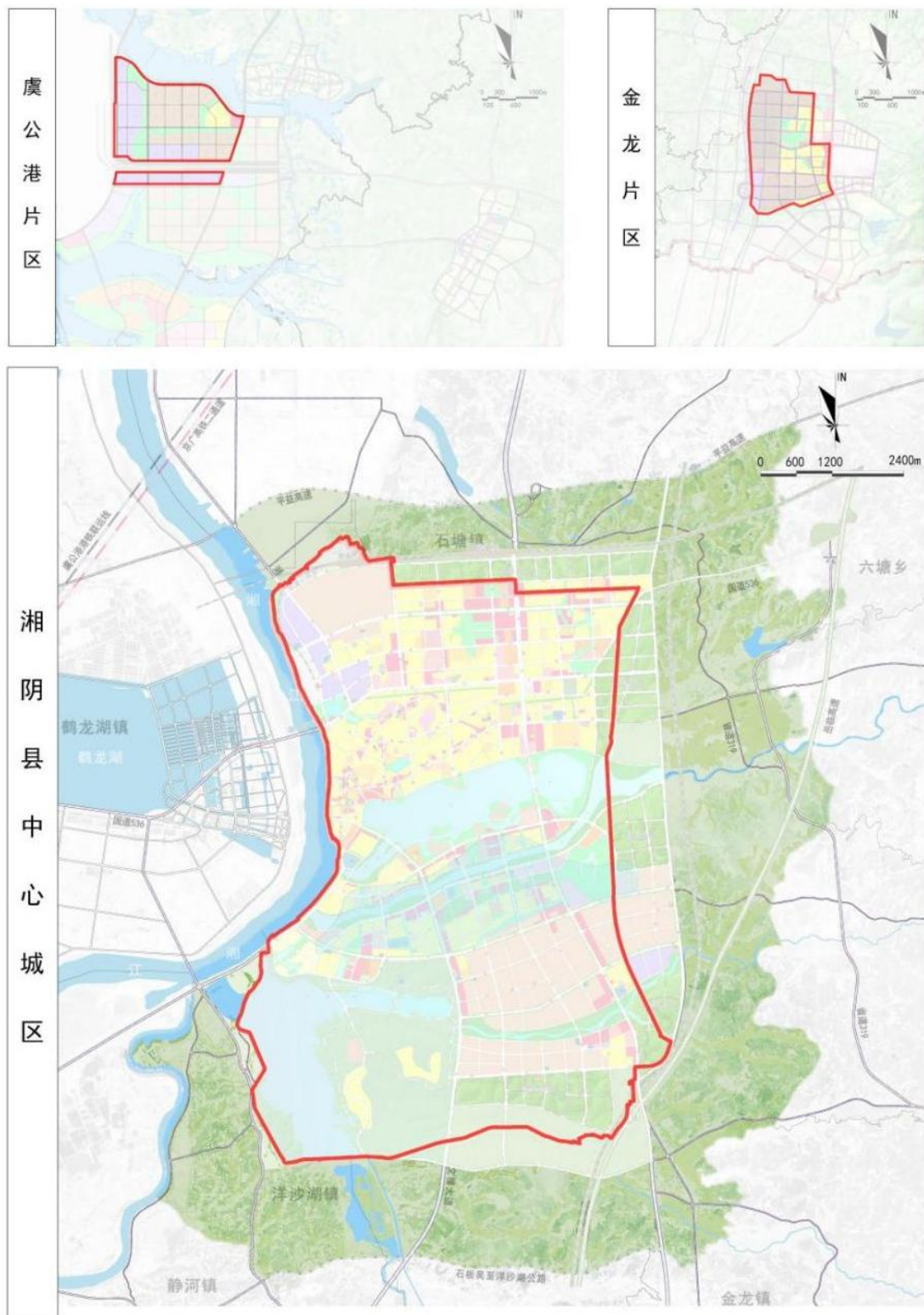


图 1-3 湘阴县县城城镇化实施范围示意图

表 1-1 湘阴县县城城镇化方案实施范围介绍表

序号	城镇名称	人口规模 (万人)	城、片区面积 (平方公里)	功能定位
1	中心城区	26.35	34.6	市域中心。以综合服务、先进制造、商贸物流为主要功能。
2	虞公港片区		3.42	产业片区。以港产融合、先进装备制造和科研教育功能为主导，
	金龙片区		8.18	
3	合计	26.35	46.2	/

## 2.资源禀赋

### (1) 地理位置优越

湘阴县地处长沙、岳阳、益阳三市五县中心，紧邻湖南省省会长沙，县城距长沙中心城区 38 公里，处于长株潭半小时经济圈内，湘阴县是长株潭地区沿湘江、过洞庭湖、经长江出海的必经通道，既是长株潭城市群沿江北上在洞庭湖的“大码头”，也是岳阳和武汉城市圈对接“长株潭”城市群的“桥头堡”。

### (2) 交通高效便捷

岳望高速、芙蓉北路、S101 新乔线多点对接省会，平益高速、国道 G536 线横贯东西，距京广铁路复线 15 公里，距京珠高速公路 20 公里。湘、资水道通江达海，京广铁路、武广客运专线依县而过，距黄花国际机场 1 小时车程，湘阴湘江大桥、临资口大桥将城乡交通连为一体，形成了对外大流通、对内大循环的大交通格局。



湘阴具有发展航运物流业的优越条件，湘资两水贯穿全境，通航里程 260 公里，沿湘江上溯 40 多公里可达长沙霞凝港，下经洞庭湖，入长江，出吴淞。虞公港常年通航能力可达 5000 吨、丰水期可达 1 万吨级以上，是长株潭地区对接长江经济带的枢纽节点、湘江连接长江水道的第一港。

### （3）自然资源丰富

湘阴素有“鱼米之乡”美称，是全国重要的商品粮、商品鱼、商品猪基地县、农业标准化生产示范县、绿色食品原料标准化生产基地县、莽头出口基地县。水稻、茶叶和莽头等经济作物具有较大规模，螃蟹、虾、甲鱼、黄鳝等特色水产畅销长株潭，成为远近闻名的“百里湖鲜水产走廊”。全县旅游商品丰富，“二品一标”认证农产品达 117 个，国家地理标志产品 2 个。湘阴美食文化悠久，是长沙臭豆腐、德园包子的发源地，是全国首个“湖鲜美食之乡”，特色美食小吃众多。鹤龙湖螃蟹、三井头炖肠子、湘阴面、瓦窑湾炖鹅等美食风靡省会周边，樟树港辣椒风味独特。

#### 1) 土地资源

湘阴县土地资源构成可概括为“一山四水三分田，二分道路和庄园”。地貌类型以冲积平原和岗地为主。湘阴县平原面积 702.11 平方公里，低山 21.4 平方公里，岗地 200.92 平方公里，水域面积 657.06 平方公里。土壤以水稻土、红壤、潮土为主，土地适种性广。

## 2) 水资源

湘阴纳湖南湘资沅澧四水于南洞庭湖，湘江自南向北穿城而过，资江自西向东汇入洞庭，是大江大湖交汇之地，水丰、水清、水美的独特滨水资源无可复制。县域境内有 100 万亩水体湿地、100 万亩田园，组成了独特的“生态宝库”；东湖—洋沙湖国家级湿地公园，160 多个大小湖泊星罗棋布，3372 个塘堰、2249 座水坝、98.6 万多亩水域面积造就了湖南“第一水乡”。全县总蓄引提水量为 4.32 亿  $m^3$ ，年水资源可利用总量 12.08 亿  $m^3$ （含客水，不含客水为 9.08 亿  $m^3$ ），为全县工农业及县域经济发展提供了十分充裕的水源。

## 3) 生物资源

全县山林 24 万多亩，林业用地占陆地面积的 16%，森林覆盖率为 20.38%，活立木总蓄积 122.47 万立方米。其中，乔木林蓄积 87.81 万立方米，每公顷蓄积 56.57 立方米。拥有以松、杉、樟、柳为主的 228 个树种，30 万亩山林、横岭湖（青山岛）省级自然保护区、鹅形山省级森林公园等诸多自然景观，形成了得天独厚的“天然氧吧”。全县恢复江豚、天鹅、鹤类等栖息地 3 万亩，恢复鸟类食源地植被 2 万亩。建设横岭湖、畎口湖、荷叶湖等水生野生资源保护站。

## 4) 矿产资源

湘阴非金属矿比较丰富。主要有重砂矿、细芝麻石、陶土、砂石等。细芝麻石天然颗粒细，硬度理想，质地优良。

陶土藏量极为丰富，为优质陶、瓷工业原料。

### 5) 旅游资源

湘阴是湖南省旅游资源重点县，东湖生态公园、左宗棠文化园、左文襄公祠、鹤龙湖、青山岛、鹅形山等景点景区 10 多个，湘阴文庙、左文襄公祠、岳州窑遗址等文物保护加强，东湖—洋沙湖获评国家级湿地公园，洋沙湖旅游景区获批国家 4A 级旅游景区，左宗棠文化园、南泉寺获评国家 3A 级旅游景区，鹅形山获批省级森林公园，樟树镇、鹤龙湖镇新建社区等获评湖南省特色旅游名镇、名村，凯佳生态园、鹤龙湖农庄、锦逸山水农庄、百树山农庄等获评湖南省五星级乡村旅游区（点）。东湖生态公园成为我县宜居宜游的名片，鹤龙湖成为驰名三湘的“第一蟹都”，青山岛成为生态休闲的“洞庭明珠”。

## 3.人口变化

### (1) 湘阴县人口变化情况

2021 年末，湘阴县常住人口 58.26 万人，其中：城镇人口 31.33 万人，农村人口 26.93 万人，城镇化率为 53.78%，比 2015 年末提高 6.68 个百分点。从增长速度来看，2015 年—2021 年全县城镇化率年均上升 1.11 个百分点，比“十二五”平均增速低 1 个百分点。

表 1-2 湘阴县城镇化发展水平

年份	全县常住人口 (万人)	城镇人口 (万人)	农村人口 (万人)	城镇化率	城镇化率 年增长率
2012	68.70	27.85	40.85	40.54	/
2013	69.10	29.67	39.43	42.94	2.40
2014	69.60	31.25	38.35	44.90	1.96
2015	69.92	32.93	36.97	47.10	2.20
2016	70.39	34.41	35.98	48.88	1.78
2017	70.58	35.47	35.11	50.26	1.38
2018	71.03	36.30	34.73	51.11	0.85
2019	71.08	36.86	34.22	51.86	0.75
2020	58.39	30.89	27.5	52.90	1.04
2021	58.26	31.33	26.93	53.78	0.88

### (2) 湘阴县县城人口变化情况

截至 2021 年末，湘阴县县城（含中心城区、虞公港片区和金龙片区）常住人口 26.35 万人。近年来，县城人口流动呈现常住人口稳步增长、外出人口逐步回流特征。

表 1-3 湘阴县县城 2012-2021 年人口规模变化情况表

年份	湘阴县常住人口 (万人)	县城常住人口 (万人)
2012	68.70	25.05
2013	69.10	25.21
2014	69.60	25.33
2015	69.92	25.50
2016	70.39	25.60
2017	70.58	25.51
2018	71.03	25.65
2019	71.08	25.68
2020	58.39	25.98
2021	58.26	26.35

### (3) 人口变化情况分析

随着县域经济高质量发展和县城城镇化的加速推进，县城对周边城镇和农村人口的虹吸效应将显著增强，人口净流

入规模将逐年增长。预计到 2025 年末，湘阴县县城（含中心城区、虞公港片区和金龙片区）常住人口达 27.87 万人，人口净流入超过 1.52 万人。

湘阴县正处于千载难逢的战略机遇期、跨越发展窗口期。随着长江经济带、中部地区崛起、长株潭区域一体化、湘江新区等国家战略叠加效应集中释放，湘阴县将迎来产业大发展和城镇化大提速，随着产业大发展带来产业人口流入以及天鹅山大学科技城建设带来学生人口的流入，预计到 2025 年，湘阴县县城常住人口达 27.87 万，常住人口城镇化率达 62%。

#### **4.产业基础**

##### **（1）产业发展概况**

2021 年，湘阴县全年完成地区生产总值 369.02 亿元，同比增长 8.4%。其中第一产业增加值 72.37 亿元，同比增长 9.3%；第二产业增加值 141.24 亿元，同比增长 9.7%；第三产业增加值 155.42 亿元，同比增长 7.8%。三次产业结构比为 19.6：38.3：42.1。三大主导产业绿色装备制造、绿色建筑建材和绿色食品（一主两特）呈现稳步提升态势。

##### **（2）主导产业（绿色装备制造）发展**

2021 年湘阴县绿色装备制造产业工业总产值 57.72 亿元，占规模以上工业总产值的 16.16%。拥有相关企业 29 家，形成了以昊志机电为代表的智能机电装备，以可孚医疗为代表

的智能医疗装备，以大科激光为代表的激光设备，以奇思环保为代表的环保装备，以世邦科技为代表的矿产机械装备和以铂固紧固件、众钧科技为代表的装备制造零部件产业群。

### （3）特色产业（绿色建筑建材、绿色食品）发展

2019年9月，湘阴县获批全国钢结构装配式住宅试点县。2021年绿色建筑建材产业工业总产值143.24亿元，占规模以上工业总产值的36.51%。集聚了远大可建、凯博杭萧、大金刚结构等多家知名钢构、装配式建筑生产企业，金为新材料、蓝天豚、建华建材等绿色建材、部品件配套企业，拥有相关企业55家，国家级、省级装配式建筑产业基地各1处，主要产品有钢结构装配式可持续建筑、钢结构建筑、钢质幕墙门窗、硅藻泥、细木工板、预应力管桩、蒸压加气混凝土砌砖等。

2021年湘阴县绿色食品加工产业工业总产值125.53亿元，占全部规模工业总产值的24.69%，拥有长康、华康、义丰祥、海日食品、七秒鱼等食品企业38家，产品涵盖大米、植物油、调味品、水产品、茶叶等生产加工。目前已经形成长康食用油、兰岭茶叶、义丰祥麻油等一批知名品牌。全县拥有中国驰名商标8件、中国名牌产品2件，湖南省名牌产品17个，其中长康实业有限责任公司获评中国“最美绿色食品企业”。

### （4）园区发展

2021年，湘阴高新技术产业开发区完成技工贸总收入281.61亿元，同比增长14.56%；规模以上工业企业主营业务收入268.01亿元，同比增长15%；高新技术产业主营业务收入187.27亿元，同比增长15.03%；主导产业主营业务收入270.21亿元，同比增长15.38%；进出口总额2.70亿元，同比增长29.97%；区内税收4.48亿元、同比增长88.1%。

2021年月，湘阴高新区获批湖南省先进装备制造（新能源）特色产业园。铂固科技、远大可建、嘉盛德材料、金为新材4家企业获批国家级“小巨人”企业，可孚医疗入选全省“三高四新”重点项目，并已成功上市。

## 5.三区三线划定

### （1）生态保护红线

生态保护红线区包括自然保护区的核心保护区和一般控制区以及生态保护红线内自然保护地之外的其他区域。根据湘阴县国土空间总体规划（2021—2035年），至2035年，湘阴县划定的生态保护红线区为39742.97公顷，占全县面积25.77%（合60.03万亩）。重点分布在横岭湖自然保护区、洋沙湖—东湖湿地公园、鹅形山森林公园。

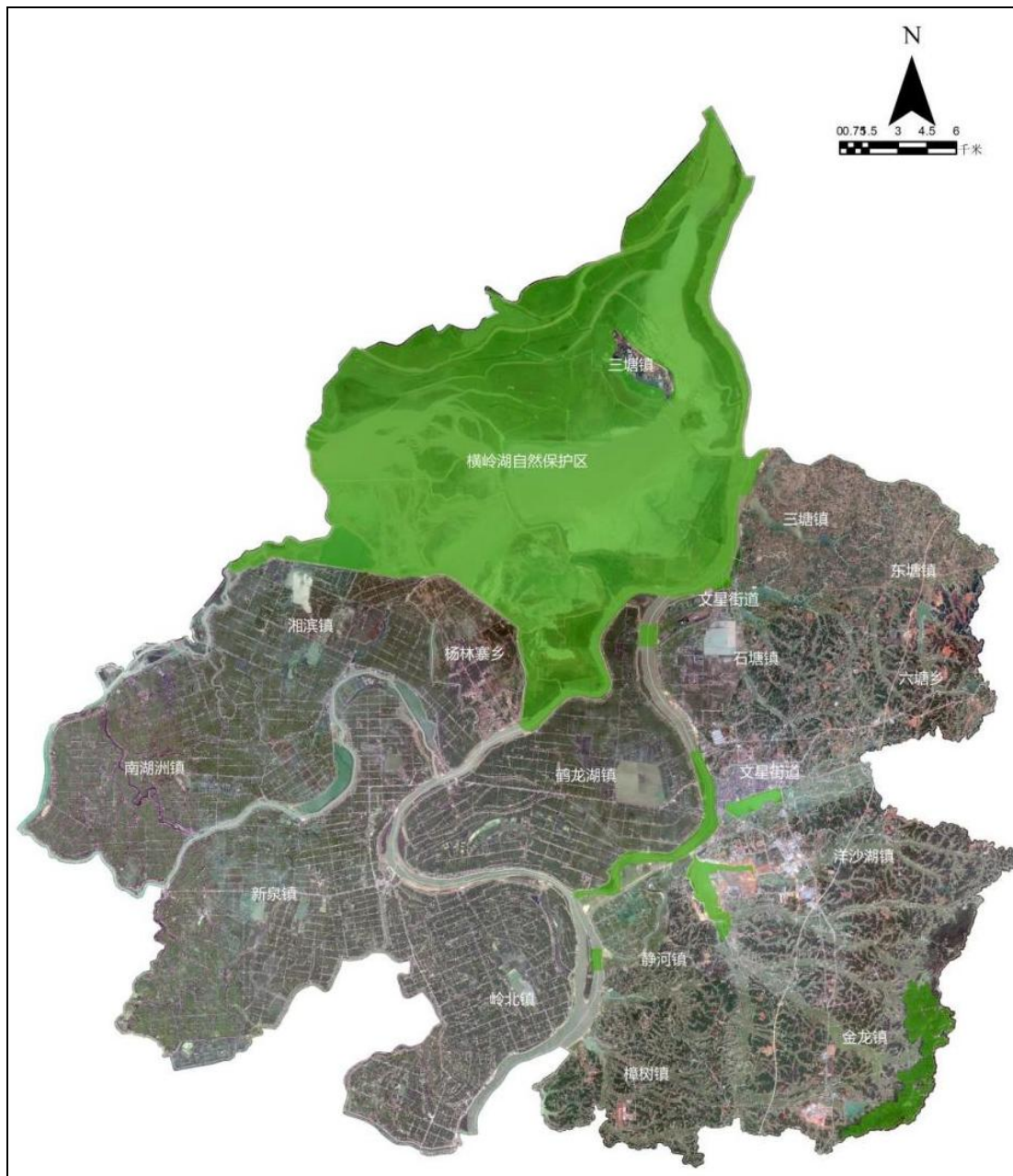


图 1-4 湘阴县生态保护红线划定方案图

## (2) 永久基本农田保护红线

永久基本农田保护红线是按照一定人口和经济社会发展对农产品的需求，依法确定的不得占用、不得开发、需要永久性保护的空间边界。根据《湘阴县国土空间总体规划》（2021—2035 年），至 2035 年，湘阴县永久基本农田红线不低于 43933.3 公顷(65.9 万亩)，占全县国土总面积的 28.5%。



主要分布在新泉镇、南湖洲镇、湘滨镇、鹤龙湖镇及岭北镇。

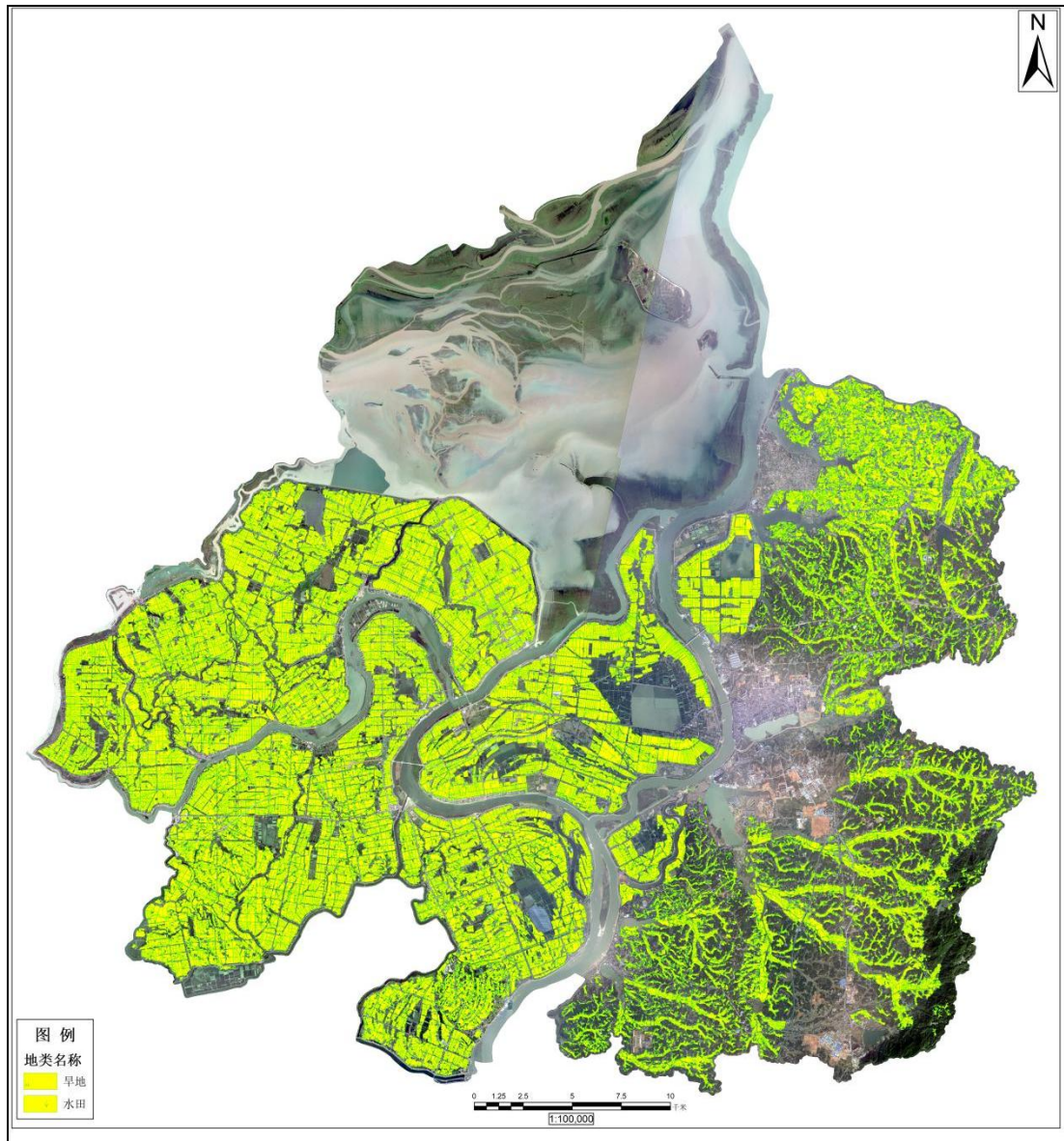


图 1-5 湘阴县永久基本农田分布图

### (3) 城镇开发边界

城镇开发边界线是以现状城镇边界为基础，避让生态保护红线、永久基本农田，避让地质灾害高危险区、矿产采空区等风险区域，不占或少占耕地及生态用地，将规划集中连片的城镇建设区和城中村、城边村，依法合规设立的各类开发区，国家、省、市确定的重大建设项目用地等划入城镇开

发边界，合理划定城镇集中建设、紧凑布局和宜居发展的空间界限。

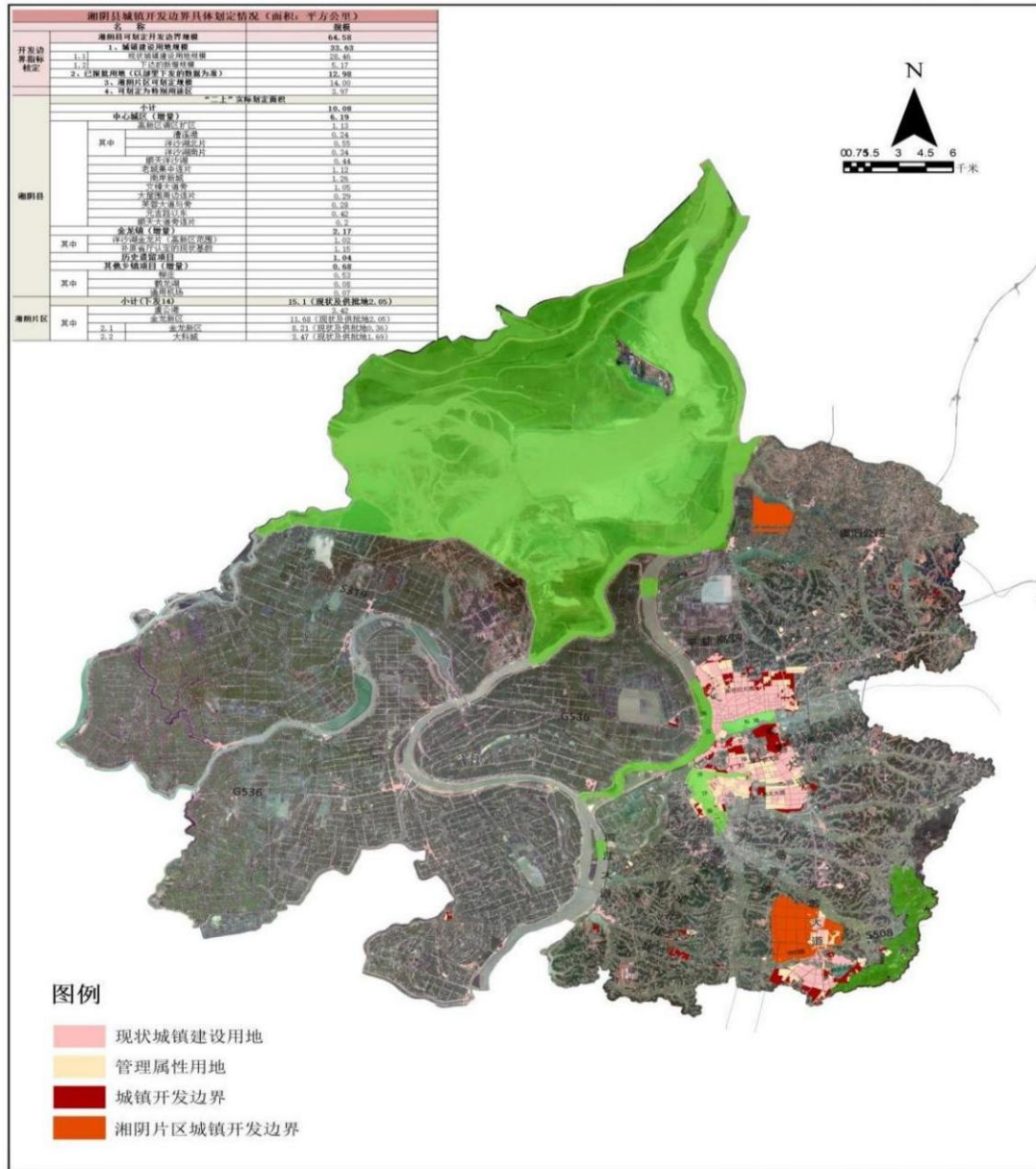


图 1-6 湘阴县城镇开发边界划定方案图

根据湘阴县国土空间总体规划（2021—2035年），至2035年，湘阴县划定城镇开发边界规模为64.58平方公里，其中现状城镇建设用地41.44平方公里，下达新增建设用地19.17平方公里（含湘江新区湘阴片区14平方公里），特殊

用途区面积 3.97 平方公里。

截止 2022 年，湘阴县中心城区、虞公港片区和金龙片区的城镇开发边界规模分别为 3460.56 公顷、342 公顷和 818 公顷，中心城区、虞公港片区和金龙片区的城镇建设用地面积分别为 2379 公顷、5.2 公顷和 45.6 公顷；预测至 2025 年，中心城区、虞公港片区和金龙片区的城镇建设用地面积将分别达到 2900 公顷、255.2 公顷和 395.6 公顷，合计 3550.8 公顷。

表 1-4 湘阴县建设用地情况表

序号	区域	年份	城、片区面积 (公顷)	城镇建设用地 (公顷)	备注
1	中心城区	2012	3460	1663.52	
		2013		1682.88	
		2014		1706.63	
		2015		1724.84	
		2016		1744.69	
		2017		1771.92	
		2018		1903	
		2019		2074.2	
		2020		2206.3	
		2021		2246.3	
		2022		2379	
		2025		2900	预测值
2	虞公港片区	2012	342	0	
		2013		0	
		2014		0	
		2015		0	
		2016		0	
		2017		0	
		2018		1.1	
		2019		4.64	
		2020		5.1	
		2021		5.2	
		2022		5.2	
		2025		255.2	预测值

3	金龙片区	2012	818	11.02	
		2013		11.02	
		2014		11.02	
		2015		11.02	
		2016		11.02	
		2017		11.03	
		2018		19.7	
		2019		24.25	
		2020		25.5	
		2021		20.8	
		2022		45.6	
		2025		395.6	预测值
4	合计	2012	4620	1674.54	
		2013		1693.9	
		2014		1717.65	
		2015		1735.86	
		2016		1755.71	
		2017		1782.95	
		2018		1923.8	
		2019		2103.09	
		2020		2236.9	
		2021		2272.3	
		2022		2429.8	
		2025		3550.8	预测值

## 6.网络型基础设施现状

### (1) 交通发展现状

目前湘阴县境内已形成了“三纵三横”公路网络体系。岳望高速、G240和S101纵贯南北，平益高速、G536、S508横穿东西。截至2021年底，全县拥有高速公路、国、省、县及乡级主干道1525公里(另有其他村级道路约1689公里)，公路网面积密度为1.93km/平方公里，其中高速公路2条总里程78.46公里，国道2条(G240、G536)总里程72.19公里，省道4条(S101、S319、S506、S508)总里程119.223公里，县道295.267公里，乡道960.027公里，村级主干道

1688.959 公里；拥有二级客运站一个（高岭汽车站）。

2022 年湘阴县启动创建省级“城乡客运一体化”示范县，启动了杨林寨、樟树、南湖、岭北的公交首末站、运输服务站的站场建设，延伸了 201 路、205 路公交，开通了湘阴至杨林寨、湘阴至汨罗高铁站两条线路。全县已开通城市公交线路 7 条，城乡公交线路 15 条，城际公交线路 2 条，投入新能源公交车辆 146 台，力争 2023 年底全县城乡公交客运一体化覆盖率达到 100%。



图 1-7 湘阴县县域综合交通体系规划图

## (2) 防洪安全现状

湘江由南向北流经湘阴县城，县城位于湘江东岸，白水江从湘阴县城自东向西穿城而过，将县城分为城南、城北两

个防洪保护圈，总堤长 24.18km，其中城北保护圈堤长 20.28km(其中，湘江堤长 8.52km、白水江东湖垸堤长 5.84km、白水江石牛垸堤长 5.92km)，城南保护圈堤长 3.9km。

湘阴县城堤防主要是上世纪七十年代初开始建设的，“98”洪水后，利用日元贷款对主城区堤防(城北保护圈的湘江堤)进行了加高加固，目前主城区堤防(湘江堤)达到了 30~50 年一遇的防洪标准。城北防护圈白水江东湖垸一线堤 18.276 公里，高程 37.5 米—41.00 米；城南地区一线堤 7.134 公里，高程 37.5 米—38.00 米，二线堤 32.2 公里，高程 36.00 米—36.50 米。堤顶宽度 6~8m，外坡坡比 1: 2.5，内坡坡比 1:3.0。

### (3) 城区内涝现状

湘阴县城区范围内排涝标准为 20 年一遇最大 24 小时降雨时不发生洪涝灾害。随着湘阴县城市化进程的加快，防洪工程配套建设的任务更加繁重。县城调蓄水体与调蓄容积萎缩，排涝设施标准不高导致内涝灾害时有发生。目前县城易涝区主要分为以下五个区域：1) 通达湖北面区域；2) 体育场路中段区域；3) 芙蓉北路大桥(芙蓉北路与湘滨路交叉处)；4) 冬茅中路加油站附近及好润家后面；5) 江东中路(妇幼保健院与工信局之间)。

### (4) 能源供应现状

#### 1) 燃气设施现状

已完成“气化湖南”天然气长输管道（湘阴县段）建设，管线全长 19.3 公里，末端设分输站一所（月湾分输站），管道于 2019 年 10 月正式通气投产。

截止 2021 年底，城区已新建高—中压调压站，接收已建“长沙—湘阴”高压管道和“汨罗—湘阴—屈原”长输管道来气，已建天然气门站 1 座，县城 100%的新小区、95%的老旧小区实现管道天然气。县城已建天然气管线 178 公里，低压庭院管线 77 公里，居民通气户数 42960 户，日供气量 3.5 万方。

## 2) 供电设施现状

湘阴县电网为典型的受端电网，通过 220 千伏袁家铺变和 220 千伏宋家垄变下送至该地区。县城有 3 个 110 千伏变电站供电，合计变电容量为 302 兆伏安，光伏发电站 1 座，装机容量 150 兆伏安，年发电量为 0.9632 亿千瓦时，厂用电率为 2.99%。其中：110 千伏湘阴变供电区域为八甲、瓦窑湾、大操坪、滨湖路、沿江路；110 千伏洪家坡变供电区域为东湖至新世纪大道区域；110 千伏周家变供电区域为新世纪大道北部区域。

表 1-5 湘阴县城区供电变电站情况表

序号	变电站	主变台数	主变容量 (MVA)	2022 年最大负荷 (MW)	最大负载率 %	10KV 间隔数	已用间隔	备用间隔	供城区线路条数
1	110KV 湘阴变	2	126	47.1	37.38%	23	19	4	8
2	110KV 洪家坡变	2	126	78.87	62.60%	30	23	7	23
3	110KV 周家变	2	81.5	34.2	41.96%	16	13	3	10

4	小计	6	333.5	160.17		69	55	14	41
---	----	---	-------	--------	--	----	----	----	----

向城区供电的 10KV 线路有 41 条（含在建线路），其中公用 10KV 线路 35 条，专用 10KV 线路 6 条。

表 1-6 湘阴县城区 10KV 线路明细表

序号	变电站名称	专用线路（条）	公用线路（条）	小计
1	110KV 洪家波变	1	22	23
2	110KV 周家变	3	7	10
3	110KV 湘阴变	2	6	8
4	总计	6	35	41

## 7.市政基础设施现状

### （1）道路交通设施现状

目前，湘阴县城区道路已初步形成较为完善的骨架路网结构，道路网密度为  $7.5\text{km}/\text{km}^2$ ，人均城市道路面积为  $13.24\text{m}^2$ ；现有停车位 34440 个，人均城市公共停车场面积  $0.5\text{m}^2$ 。

### （2）给水设施现状

湘阴县县城生活用水目前基本上全部由湘阴一、二、三水厂供给，其中一水厂规模 1 万  $\text{m}^3/\text{d}$ ，二水厂规模 2 万  $\text{m}^3/\text{d}$ ，三水厂规模 2 万  $\text{m}^3/\text{d}$ ，一、二、三水厂水源为地下水，地下水水质良好，日均供水规模约 3.95 万  $\text{m}^3/\text{d}$ ，最高日供水量约 4.45 万  $\text{m}^3/\text{d}$ 。湘阴县城乡供水一体化一期工程（湘江水厂）项目于 2022 年建成投入使用，一期工程日均供水规模为 10 万  $\text{m}^3/\text{d}$ 。



目前，湘阴县县城自来水公司供水管网已遍布全域。现有管道管径范围为 DN20-DN630。

### （3）排水设施现状

#### 1) 污水处理设施现状

湘阴县城区现有一座生活污水处理厂位于文星街道西湖，承担湘阴县城市主要生活污水处理，2018 年已完成扩建，处理能力 4 万 m<sup>3</sup>/d，用地规模 5 公顷，已满足污水处理要求。

#### 2) 排水管网

湘阴县县城目前已建排水管网长度 201km，其中污水管网 112km，雨水管网 89km（不含合流管），老城区雨水排放的管渠系统主要有：湖滨路排水干管、中心区排水箱涵、东湖路排水箱涵、福鑫机埠排水箱涵、滨江路排水干管。

县城内现有三座雨水排渍泵站，分别为东湖排渍泵站、福鑫机埠及漕溪港排渍泵站。雨季时各区域的雨水汇集排水闸涵排入湘江，渍水时由排渍泵站提升排入湘江。

### （4）垃圾无害化资源化处理设施

全县城市生活垃圾无害化处理率达到 100%，设有环境卫生服务中心，建有城乡生活垃圾焚烧发电厂 1 座，日处理生活垃圾能力为 600 吨；城区共建有 27 座压缩式中转运站，1 座临时建筑垃圾消纳场，现有环卫工人近 500 人、各型环卫作业车辆 90 余辆。

全县共建设乡镇垃圾中转站 19 座、村收集点 153 个、

农村垃圾分拣和资源化收集处理站 190 个、“绿色银行”11 个，配置收运车 691 辆、户用分类垃圾桶 13.2 万套，聘用乡村保洁员 2121 名，形成农村垃圾收集、处理工作闭环。同时发动群众积极实行垃圾分类，分类减量覆盖率达 90%。

#### （5）老旧小区更新改造

根据已编制的《岳阳市湘阴县老旧小区改造专项规划（2021-2025）》，湘阴县县城 18 个社区共计有 176 个老旧小区，涉及居民 17881 户，需改造的建筑面积约 197.37 万 m<sup>2</sup>。老旧小区分布范围比较广，老城区分布集中、外围分散。

湘阴县 2016 年至 2021 年已实施了 76 个老旧小区改造，完成棚户区改造 9776 户、农村危房改造 11309 户，新建保障性住房 1374 套。

#### （6）防灾减灾现状

截止 2021 年底，湘阴县已完成省应急指挥平台的升级改造并正常运行，灾害事故应急指挥能力得到大幅提升，全县共有应急救援队伍 12 支，县乡救灾物资储备体系基本形成，公路、铁路、航空、水运等应急物流保障能力不断增强。应急救援装备产业基础优势更加明显。

### 8.公共服务设施现状

#### （1）医疗卫生设施现状

县城共有卫生机构 22 个，其中县级医院 11 个，其他卫生医疗机构 11 个，医疗卫生机构床位数 2462 张，医疗卫生

机构床位数 9.34 床/千人，医卫药类编制人数 1417 人，执业（助理）医师数 2.84 名/千人，注册护士数 3.0 名/千人。

湘阴县城区已建成县人民医院（二级甲等医院）、县中医院（二级甲等医院）、县妇幼保健院（二级丙等医院）、康复医院、湘阴县第三人民医院、华雅医院等一批县级综合医院。

**表 1-7 湘阴县城区医疗卫生资源情况表**

类别	指 标	2021 年
病有所医	人均预期寿命（岁）	77
	每千常住人口拥有执业（助理）医师数（人）	2.84
	每千常住人口拥有注册护士数（人）	3.00
	城镇基本养老保险覆盖率（%）	95%
	综合性医院（家）	3
	中医医院（家）	1
	专科医院（家）	6
	妇幼保健院（家）	1
	城区共有床位（张）	2462
	危重孕产妇救治中心	1
	危重新生儿救治中心	1

## （2）教育基础设施现状

县城内共有中小学校、幼儿园 54 所，其中幼儿园 28 所，在园幼儿 7135 人，小学 15 所，在校学生 17889 人，初中 11 所，在校学生 17485 人，普通高中 4 所，在校学生 12247 人，中等职业学校 2 所，在校学生 4192 人，特殊教育学校 1 所，在校学生 203 人。

**表 1-8 湘阴县城区教育资源情况表**

类别	指 标	2021 年
幼有所育	每千常住人口拥有 3 岁以下婴幼儿托位数（个）	4.55
	孤儿和事实无人抚养儿童保障覆盖率（%）	100
学有所教	学前教育毛入园率（%）	97
	九年义务教育巩固率（%）	99.9

	高中阶段教育毛入学率（%）	93.38
	劳动年龄人口平均受教育年限（年）	11.4
城区教育资源	幼儿园〔所、学位（个）〕	28所、7135个
	小学〔所、学位（个）〕	15所、17889个
	初级中学〔所、学位（个）〕	11所、17485个
	普通高中〔所、学位（个）〕	4所、12247个
	特殊教育学校〔所、学位（个）〕	1所、203个
	职业学校〔所、学位（个）〕	2所、4192个

### （3）养老托育设施现状

县城共有公办养老机构 9 所，民办养老机构 8 所，床位数共计 3240 张，入住老人 2387 人；共有婴幼儿照护服务托育机构 13 家，托位 1200 个，其中在民政部门申请注册登记的普惠性托育机构 8 家，市场监督管理部门申请注册登记的营利性托育机构 5 家。

### （4）社会福利设施现状

县城已建有县社会福利老年养护中心、湘阴县康复医院（含湘阴县精神病专科医院，精神卫生福利中心）、湘阴县殡仪馆、湘阴县社会儿童福利院等社会福利设施；现有留守儿童 0.4 万余人，已依托学校创办了 21 所留守儿童托管中心。

### （5）文旅体育设施现状

全县建有县文化馆、图书馆、博物馆（湘阴文庙）“三馆”，15 个乡镇（街道）文体站，210 村级综合文化中心，基本构建了网络健全的“县有三馆、乡有一站、村有一中心（室）”的城乡文化设施一体化格局。其中，县文化馆、图书馆、博物馆均位于县城。全县现有旅行社 7 家、三星酒店 2 家，乡村旅游区（点）11 家。建成旅游厕所 46 座，其中县城 8 座。

全县现有综合性体育场馆 1 座，全县人均体育场地面积达到 2.35 平方米。

## 9.生态环境保护现状

湘阴县切实担牢“守护好一江碧水”使命责任，严格落实河（湖）长制，全面实施“十大清湖行动”，强力推进污染防治攻坚战。近三年共投入环保资金 15 亿多元，依法拆除矮围 48 处 520 多公里，关退畜禽养殖场 48 万平方米，取缔砂场码头 32 个、非法混凝土搅拌场 20 个、粘土砖瓦窑厂 50 家，清退保护区欧美黑杨 5.47 万亩；实现 2243 户渔民退捕，禁捕水域实现“四清四无”目标；实行血防疫区洲滩禁牧、秸秆露天禁烧、天然水域禁止投饵养殖，河道砂石开采管理模式在全省推介，水域水质整体达标，空气质量优良率达 89% 以上，2020 年获评全国生态文明建设示范县。

湘阴县现有地表水饮用水水源地 2 个（湘江湘阴湾河段、屈原湘江取水口），2020 年度湘江湾河取水口断面水质各项指标均达到Ⅲ类水质标准，2021 年度屈原湘江取水口断面水质各项指标均达到Ⅱ类水质标准。全县饮用水水源地水质达标率持续保持 100%；已开展油烟专项整治行动，184 家餐饮场所和机关事业单位 4 个灶台以上较大规模的餐饮经营场所均安装了油烟净化器和专用排放设施；目前城市建成区绿化覆盖面积 673.54 公顷，县城生活垃圾无害化处理率达到 100%，县城污水处理率 95%，农村污水处理率 76%。

## （二）存在的问题

近年来，随着县城城镇化大力推进，湘阴县县城产业培育设施、市政基础设施、公共服务设施、生态环境建设、城乡融合发展等领域加快建设、持续优化，总体上较好地满足了县城的基本需求，但与居民日益增长的美好生活需要相比，仍然存在一些短板和弱项。

### 1. 城镇化进程相对滞后

湘阴县常住人口总量规模偏小，近十年人口流失较为严重，流失率高达 14.23%，截止 2021 年，湘阴县全县常住人口为 58.26 万，城镇人口为 31.33 万，常住人口城镇化率为 53.78%，低于湖南省 2021 年 59.71% 的平均水平，城镇化进程相对滞后。

### 2. 产业转型发展速度有待提高

目前，湘阴县金龙新城规划开建，洋沙湖新兴产业集聚区创新实施开发，县工业园获批省级高新区；先进装备制造、绿色建筑建材、绿色食品三大主导产业初见雏形。但产业发展也面临不少问题：

**工业经济处于初中期阶段**，工业经济规模总量偏小，主导产业不大不强，缺乏带动性强的头部企业、龙头企业。2021 年湘阴县工业增加值 141.24 亿元，规模以上工业企业数量 183 家，作为传统的农业大县、强县，湘阴县工业发展基础薄弱，同时因毗邻省会长沙，湘阴县与同处于工业化快速推

进期的长沙县、宁乡市、浏阳市，在工业企业与项目的引进上存在明显的竞争劣势，使得目标选址在长沙周边的企业和项目，更可能选择布局于长沙县、宁乡市、浏阳市，而不是湘阴县，正是由于工业企业、产业项目引进难，早期湘阴县工业招商引资的方向与重点不断变化，导致全县工业的主导产业起不来、产业链建设滞缓。

**农业经济处于转型提质期**，农业龙头企业经营困境凸显，农产品物流与市场体系发展滞后，农业种植土壤污染问题难破解，高素质农业劳动力紧缺。2021年，湘阴县农业增加值72.37亿元，全县水产健康养殖示范场数量全省第一，但特色和高端水产品品质潜力挖掘不够；农产品加工仅限于调味品、食用油及其它农副食品，仍处于数量多、规模小、初加工、产值低、带动弱的发展阶段，农业产业化发展不足；长康芝麻油、樟树港辣椒、铁香茶叶、鹤龙湖虾蟹等区域品牌知名度和影响力有待提升，对产业发展和农民增收的带动能力还有待进一步提高。

**文化旅游产业发展处于起步阶段**，无论是文化旅游还是都市休闲旅游，均缺乏核心产品或产业引爆点，市场吸引力不强。同时文旅行业发展不确定性因素较多，新冠肺炎疫情给文化旅游产业带来前所未有的冲击；长沙周边的县市竞相发展文旅产业，生产要素和旅游市场资源争夺日趋激烈；土地等资源硬约束进一步强化，生态优先、绿色发展对文旅广

体行业发展提出更高要求。

### **3.产业发展动力不够，产出效益有待提升**

**农业基础设施亟需升级。**湘阴县农产品生产能力位居全省前列，但农业基础设施亟需更新升级，农田水利基础设施老化，计量设施完善程度仍然相对落后。

**产业化经营相对滞后。**湘阴县拥有樟树港辣椒、湘阴藠头两个国家农产品地理标志，及鹤龙湖螃蟹、杨林寨蔬菜等一批影响力广、知名度高的特色农产品，但农产品加工工业产值偏低，农业产业化龙头企业数量和规模仍偏小，市场竞争能力不强，产业化经营有待提升。

**产业发展内生动力不足。**近十年来，湘阴县工业产业规模翻番，其中先进装备制造业占比翻三倍，但对外依存度较高，主要依靠承接长株潭产业转移。湘阴高新区“一区三园”之间产业布局缺乏统筹，产业规模不够大、集聚度不够高、用地集约度不够高，主导产业与长沙、岳阳其他产业园区的同质化竞争严重，在全省 133 个省级及以上产业园区中相对靠后。

**科技创新引领作用不强。**科技创新要素配置不足，城区缺乏科研用地，仅金龙镇有 1 处高等教育用地。创新人才引领作用不强，高学历、高层次人才不足，严重制约湘阴县高新产业发展。

**文旅产业发展层次不高。**现有旅游产品以传统观光旅游



为主，休闲度假旅游、商务旅游、医养旅游等高端旅游产品还处于初步发展阶段，长沙周边的县市竞相发展文旅产业，区域竞争压力较大。

#### **4.网络型基础设施建设有待完善**

目前湘阴县境内已形成了“三纵三横”公路网络体系。岳望高速公路、G240和S101纵贯南北，G536、S508及平益高速横穿东西，对外交通比较便利。但也存在不少问题：

**交通资源配置不均。**湘阴综合交通运输体系以公路交通为主，内河航道、港口建设发展较为缓慢，轨道交通建设还未实现零的突破，与综合运输体系发展的要求存在较大差距。

**枢纽站场港口衔接不畅。**区内公路与水路运输之间缺乏整合和有效衔接，区内独具优势的水运资源尚未得到充分利用，交通资源利用效率不高。

**过江通道不足。**东西向过江通道仅临资口大桥和平益高速特大桥两处，过江通道的不足以成为阻碍东西向的交通畅通的瓶颈。

#### **5.市政公用设施建设有待加强**

近年来，全县大力推进县城市政公用设施建设，设施智能化升级加快形成，公共配送服务基本实现畅通。但与人们对市政公用设施品质化、个性化、高端化需求相比仍有差距。

**市政管网建设滞后。**湘阴县县城目前已建排水管网201km，其中污水管网112km，雨水管网89km(不含合流管)，

老城区现状排水管网覆盖率较高，但都是按照合流制进行建设，受老城区道路过窄影响，进行雨污水完全分流制改造难度很大；110kV 变电站存在负荷分配不均现象，难以满足县城区负荷发展需求；城区 10 千伏配电网供电能力不足，县城区 10 千伏线路重过载的有 4 条，部分老旧、小截面导线的 10 千伏线路，存在供电“卡脖子”现象。

**县城智慧化改造不足。**县城基础设施建设滞后，城区缺乏县城基础设施建设用地指标，缺乏新型基础设施建设专业技术人才，缺乏新型基础设施建设保障措施，智慧县城缺乏系统规划。湘阴县目前仅开通 5G 基站 7 个，转化 42 个，未实现县城全覆盖。到 2025 年，县城需新建 5G 基站 50 个，改建 5G 基站 300 个，建设至少 40 个 5G 室内分布系统，实现乡镇 90% 的 5G 宏基站覆盖，5G 微基站总数达到 650 个。

**停车位供给量不足。**城区现有机动车停车位 34440 个，停车位总量较少，分布不均，停车难问题日益凸显。湘阴县城区目前机动车保有量为 85054 台，根据 2021 年湖南省民用车辆保有量增长率 8% 计算，至 2025 年城区机动车保有量为 107144 台；依据《城市停车规划规范》，停车位应按机动车保有量的 1.1 倍配置，预测至 2025 年，机动车停车位缺口为 83418 个。

机动车车位需求分析		
时间		车位数（个）
	现有停车位	34440
2022 年	需求量	93559
	缺口	59119

2025 年	需求量	117858
	缺口	83418

## 6.公共服务能力仍需提升

近年来，县城教育、医疗、卫生等领域财政投入持续加大，新校区、新院区陆续投入建设使用，基本满足了县城常住人口的需求。由于经济的快速发展和城镇化进程的快速推进，县城公共服务设施功能水平还不能满足居民优质公共服务的需要。

**医疗卫生资源供给不足。**多层次医疗人才梯队尚未形成，基层卫生服务能力不足，基层医疗服务承载力有限，装备水平较低。县人民医院预留应急空间较小，需要进行提标扩建。县城内现有公共厕所 84 所，按照 3000 人/所标准，到 2025 年城区还需增加 9 所公共厕所。

医疗床位需求分析			
时间		常住人口（万人）	医疗卫生机构床位数（张）
2021 年	千人指标	9.34	
	现有数量	26.35	2462
2025 年	千人指标	8.83	
	需求量	27.87	2462
	缺口	/	
厕位需求分析			
时间		常住人口（万人）	中心城区厕所数量（所）
2021 年	指标		3137 人/所
	现有数量	26.35	84
2025 年	指标		3000 人/所
	需求量	27.87	93
	缺口	/	9

**托位学位有缺口。**湘阴县县城目前共有婴幼儿照护服务托育机构 13 家，托位 1200 个，每千人口托位 4.55 个，根据现状婴幼儿数量及其发展趋势，预测至 2025 年，需增加托位 54 个，使每千常住人口 3 岁以下幼儿托位数达到 4.5 个。

湘阴县县城目前共有小学 15 所，学位 17870 个，每千常住人口小学学位数为 67.89 个，低于《湖南省中小学建设指南》中要求的每千人口 70 个小学学位的要求，根据现状小学学位数量及其发展趋势，预测至 2025 年需增加小学学位 1620 个。

城区 3 岁以下婴幼儿托位需求分析			
时间	每千常住人口拥有 3 岁以下婴幼儿托位数	人口（万人）	托位个数（个）
2021 年	4.55	26.35	1200
2025 年	4.50	27.87	1254
缺口			54
城区小学学位需求分析			
时间	每千常住人口小学学位数	人口（万人）	学位个数（个）
2021 年	67.89	26.35	17889
2025 年	70	27.87	19509
缺口			1620
城区初中学位需求分析			
时间	每千常住人口初中学位数	人口（万人）	学位个数（个）
2021 年	72.04	26.35	17485
2025 年	35	27.87	8985
缺口			/

**养老服务体系不完善。**居家老年人生活照料、医疗保健、紧急救助、代办服务、精神慰藉等养老需求较大，相关扶持政策亟待完善。社会力量参与养老服务不足，养老服务队伍建设有待提升，政府购买养老服务机制不健全。

**社会福利设施方面。**县城专业化残疾人康复、托养、综合服务设施欠缺，儿童福利机构及残疾人儿童康复救助定点机构不足，公益性公墓面积及火化车间数量不足，殡葬功能需进一步完善。

## 7.环境质量改善成效不稳固

环境空气质量改善不稳定，大气污染格局正发生深刻变

化，大气污染进入复合型污染新阶段，臭氧防治问题日益突出，以 PM2.5 与臭氧为主的大气复合污染是大气污染防治的重要任务；而 VOCs 作为形成 O<sub>3</sub> 和 PM2.5 的重要前体物，治理 VOCs 污染，补齐短板，将是今后大气治理的重要内容。NO<sub>x</sub> 由于机动车污染日益突出，排放总量仍处于高位；移动源污染管控难度大，空气质量改善压力增加；仍存在扬尘防治工作精细化管理不够、扬尘污染存在反弹风险，垃圾、秸秆焚烧屡禁不止等问题。

**内湖湖泊水质普遍存在富营养化现象**，东湖、鹤龙湖水体不能稳定达到地表水Ⅲ类水质要求的问题，洞庭湖个别月份横岭湖、虞公庙等断面水质仍存在超过地表水Ⅲ类标准现象，洞庭湖总磷超标问题短时间内难以解决。中心城区雨水、污水管网建设过程中存在监管不到位，有混流现象。

**局部地区土壤污染治理任务繁重**。土壤中的镉并未有效除移，导致耕地质量下降；白水江受上游历史遗留涉重工业的影响，水生生物和底泥涉重情况底数不清，存在一定的生态安全威胁。

## **8.城乡融合发展有待丰富升级**

近年来，湘阴县城乡融合发展虽然取得了显著成效，但是仍然存在二元结构矛盾突出、基本公共服务供给差异明显等问题亟待解决。

**户籍和土地制度改革亟待深化**。农民进城依然存在风险，

不稳定的工作，享受公共服务时的差别待遇，很多农民在城市生活，但因为不愿意放弃家乡的房产和土地而不愿把户籍迁入城镇，不一样的户籍又导致享受着不公平的公共服务待遇。

**城乡资源配置的不合理。**当前，县域有限的资源主要向县城倾斜，导致资金、教育、土地、医疗等要素在城乡之间配置严重不平衡。2021年，全县城镇居民人均可支配收入37721元，全县农村居民人均可支配收入23638元，城乡发展仍存在较大差距。

### （三）发展形势

#### 1. 县城城镇化出现新趋势

2022年5月，中共中央办公厅国务院办公厅印发《关于推进以县城为重要载体的城镇化建设的意见》（中办国办发〔2022〕37号），提出以县域为基本单元推进城乡融合发展，发挥县城连接城市、服务乡村作用，增强对乡村的辐射带动能力，促进县城基础设施和公共服务向乡村延伸覆盖，强化县城与邻近城市发展的衔接配合。2022年9月，湖南省委省政府两办印发了《关于落实“一县一策”加快推进以县城为重要载体的城镇化建设的通知》（湘办发电〔2022〕66号），提出坚持“一县一策”，充分发挥不同地区的优势和特点，分类引导县城发展，确保县城建设各具特色、富有活力、宜居宜业。

《湘阴县国民经济和社会发展第十四个五年规划和二〇三五年远景目标纲要》提出：推进以县城为重要载体的城镇化建设，加强中心镇建设，走以人为本、四化同步、优化布局、生态文明、文化传承的中国特色新型城镇化道路，促进城乡建设管理健康持续发展；规划按照“布局优化、特色突出、产业集聚、功能互补、区域联动”的原则，结合资源环境承载力、现实基础和发展潜力，进一步明确各主体功能区的功能定位；坚持以省会卫星城、县域中心建设目标为指引，优化规划和空间产业布局，促进商业、办公、居住、生态空间和交通站点的合理布局与综合开发；力争到 2025 年，县城城镇人口规模达到 27.87 万人，常住人口城镇化率达到 62%。

## 2. 中国式现代化创造新机遇

党的二十大胜利召开吹响了中国式现代化的新号角，也对县城城镇化建设提出了新要求。湘阴县委以湘阴发〔2022〕22 号文件发出《关于深入学习宣传贯彻党的二十大精神在推进中国式现代化伟大征程中作出湘阴贡献的决定》，决定指出：未来五年是湘阴高质量赶超发展的关键时期，要对标党的二十大作出的战略部署，贯彻落实省市对湘阴发展提出的新要求、寄予的新期待，落实县第十三次党代会确定的目标任务，进一步丰富完善全县发展思路，细化明确目标要求、落实落细重点任务，推动党的二十大精神在湘阴落地生根，结出丰硕成果。决定推出了今后五年全县经济社会发展要聚

焦的“一二三五五”思路，即紧扣一个“奋进全省十强县、建设省会卫星城”的目标，强力推进两大战略（强园兴工战略、乡村振兴战略），主攻“一园一城一港区”三大阵地，坚持“五区同创”（长岳协同先行区、先进制造集聚区、开放经济试验区、自主创新引领区、绿色发展示范区），强化“五个引领”（新发展理念引领、党建引领、干部示范引领、改革创新引领、项目引领）。这既给湘阴的县城城镇化建设提出新要求，又给湘阴的县城城镇化建设带来新机遇。

### 3.区域发展战略注入新动能

湘阴正式成为中部地区首个国家级新区湘江新区的“新成员”。湖南省人民政府办公厅《关于支持湘江新区深化改革创新加快推动高质量发展的实施意见》（湘政办发〔2020〕39号）明确“五个统筹”布局建设湘阴、湘潭九华两大新片区，共享湘江新区政策，统筹纳入长株潭区域一体化国土空间规划。湘阴搭上了湖南着力打造“国家重要先进制造业、具有核心竞争力的科技创新、内陆地区改革开放的高地”的快车。湘阴对接融长发展实现重大历史性突破。落实湖南省“三高四新”发展战略，湘阴处在长岳协同化发展格局中纽带位置，随着“湘江新区湘阴新片区”的发展联动，湘阴发展可把握机遇寻求与长株潭都市圈的新兴产业资源进行协作交流。并且，在长沙临港产业开发区、天鹅山大学科创城的战略空间发展中，湘阴新片区将成为湘江新区北扩的主要依托。



**湘阴纳入长株潭都市圈规划范围。**“三市一县同图”成功落地，湘阴将全面开启“三市一县同城”融合发展新时代，既能受益长株潭区域一体化发展的带动效应，又能享受湘江新区新片区的重大政策支持，湘阴的天然区位优势和后发优势将得到极大的发挥。

**湘阴成为长岳协同发展“桥头堡”。**湘阴地处岳阳市南大门，随着岳阳市“三区一中心”省域副中心城市战略和长岳合作发展区域战略的实施，湘阴将进一步加大在岳阳市发展中的地位和作用；湘阴在长株潭核心增长极北向延伸和岳阳新增长极南向拓展的“双极汇流”过程中将获得双重辐射，湘阴正处于“湘汨平长岳区域合作带”的黄金位置，既是长株潭和湘江新区沿江北上融入长江经济带的“第一站”，更是岳阳对接长株潭推进长岳合作发展的“桥头堡”。

**湘阴拥有全省通航条件最优越的深水良港——虞公港。**虞公港是省内不可多得的深水良港，通航条件可与城陵矶港媲美，其战略纵深有城陵矶港无法比拟的优势。十四五期间，湘阴县可以依托港口区位优势，通过长沙临港经济开发区和虞公港建设，引导长株潭都市圈的产业和人口北拓，将湘阴打造成长株潭地区通江达海的战略高地。

## 二、总体思路

### （一）指导思想

以习近平新时代中国特色社会主义思想为指导，全面贯彻党的二十大会议精神，坚持推动以高质量发展为主题的中国式现代化发展，全面实施区域发展主体功能区战略和县城城镇化战略；贯彻“一县一策”发展理念，紧紧围绕湖南“三高四新”战略，坚持以人为核心，尊重县城发展规律，统筹县城生产、生活、生态、安全需要，构建“一心（县城中心城区）两极（虞公港片区、金龙片区）”的县域城镇化总体格局，优化“一江两湖、一轴四区”的县城空间布局；因地制宜补齐县城短板弱项，促进县城产业配套设施提质增效、市政公用设施提档升级、公共服务设施提标扩面、环境基础设施提级扩能，增强县城综合承载能力；坚持“大城市周边县城”的总体定位，立足长岳协同发展，面向长株潭都市圈，打造长岳协同先行区、先进制造集聚区、开放经济试验区、科技创新引领区、绿色发展示范区，引领十四五期间湘阴新时代中国式现代化建设新征程，推动实现“奋进全省十强县、建设省会卫星城”的县域发展总体目标。

### （二）县城定位

综合考虑湘阴县发展现状、人口流动、产业发展趋势和国土空间规划要求、主体功能区定位，现阶段湘阴县应紧紧把握“强省会”战略、长株潭都市圈规划批复、湘江新区湘阴

片区、虞公港建设等重大历史性机遇，在战略方向上：全力争取规划上融入长沙、区域上对接长沙、产业上协同长沙，自觉以“省会卫星城”的定位、标准和模式来引导湘阴、规划湘阴、建设湘阴、管理湘阴；在战略上重点打造长岳协同先行区、先进制造集聚区、开放经济试验区、科技创新引领区、绿色发展示范区，全方位推进实现“奋进全省十强县、建设省会卫星城”的目标。

因此，本实施方案将湘阴县县城功能定位确定为**大城市周边县城**，重点打造长岳协同先行区、先进制造集聚区、开放经济试验区、科技创新引领区、绿色发展示范区。

### **（三）建设目标**

到 2025 年，以县城为重要载体的城镇化建设取得重要进展，县城短板弱项进一步补齐补强，公共资源配置与常住人口规模基本匹配，特色优势产业发展壮大，市政设施基本完备，公共服务全面提升，人居环境有效改善，综合承载能力明显增强，农民到城区就业安家规模不断扩大，城区居民生活品质明显改善。常住人口城镇化率达到 62%，县城（含中心城区、虞公港片区和金龙片区）常住人口达到 27.87 万人，全面实现省级城市化地区建设任务。

#### **1.2025 年总体目标**

##### **（1）培育发展特色产业**

依托湘阴现有产业基础和长沙产业外溢需求，锚定“一主

两特”的产业布局，持续壮大先进装备制造业、临港产业集聚区、特色农业和农产品加工产业等优势特色产业。

重点培育绿色装备制造、绿色建筑建材、绿色食品加工三大主导产业及新能源、大健康、数字经济、现代服务等新兴产业，力争到 2025 年，绿色装备制造业实现增加值 200 亿元，制造业占 GDP 比重 50%以上，绿色建筑建材增加值达到 500 亿元以上，绿色食品产业实现增加值 60 亿元，打造省级绿色食品加工示范基地。

### **（2）加快完善基础设施体系**

市政设施建设提质增效，形成绿色、韧性的基础设施体系，城区防灾减灾水平、城市路网密度进一步提高。力争到 2025 年，城乡客运一体化覆盖率达到 100%，保有 1 个二级客运站，城市道路网密度达到 7.5km/km<sup>2</sup>，基本消除城市严重内涝灾害现象，城市生活污水处理率达 85%，生活垃圾无害化处理率达到 100%。

### **（3）大力提高公共服务水平**

到 2025 年城乡居民的教育、医疗、社会保障等基本公共服务均等化水平明显提高。合理配置城市公共资源，城镇人均住房面积达到 45m<sup>2</sup>，城镇调查失业率小于 4%，以社区为核心打造城市 15 分钟生活圈。

推进义务教育优质均衡发展和城乡一体化，每千人口拥有 3 岁以下婴幼儿托位数达到 4.5 个，学前教育公办幼儿数

占比超过 50%，学前教育毛入园率 97%以上，普惠性幼儿园覆盖率 85%以上，九年义务教育巩固率达到 99.9%，高中毛入学率达 97%以上。人均公共体育场馆面积达到 2.6 平方米以上。

优化医疗卫生资源配置，构建层次分明、功能互补、布局合理、规模适当的分级有序医疗卫生服务体系；完善基层医疗设施网络，建成 30 分钟医疗服务圈，到 2025 年末，医疗卫生机构床位数每千人 $\geq 8$ 张，执业（助理）医师数每千人 $\geq 3.2$ 人，注册护士数每千人达 $\geq 3.8$ 人。

完善城乡老年人养老设施建设，到 2025 年，城区社区日间照料中心、老年人活动中心等服务设施覆盖所有城市社区，城乡社区综合服务设施覆盖率全部达到 100%。

完善社会福利设施，建设城市救助站，全面实现绿色殡葬；到 2025 年，孤儿和事实无人抚养儿童保障覆盖率应保尽保，未成年救助保护机构实现县级覆盖率 75%，带火化功能的殡仪馆、公益性安葬设施覆盖率达到 100%。

#### **（4）推动人居环境持续改善**

深入开展城镇生活污染治理，加快中心城区生活污水处理设施建设，加大截污管网建设力度，推动老城区雨污分流改造，完善城市排水管渠系统。加强污水处理设施建设和城市黑臭水体整治。新城排水管网全部实行雨污分流，确保管网全覆盖、污水全收集。到 2025 年，建成区绿地率达 42%

以上，城区黑臭水体治理标率达 100%，生态质量总体改善，城区空气优良率达到 95%以上，县级集中式饮用水源水质 100%达标，屈原湘江取水口断面水质各项指标保持Ⅱ类水质标准，湘江湾河取水口水质各项指标保持Ⅱ类水质标准，全县饮用水水源地水质达标率持续保持 100%；

表 2-1 湘阴县县城城镇化主要指标年度实施目标表

分类	指标名称	单位	2021年	2022年	2023年	2024年	2025年	属性
城镇发展	常住人口城镇化率	%	53.78	55.78	57.78	59.78	62	预期性
	县城城镇人口规模	万人	26.35	26.73	27.11	27.49	27.87	预期性
特色产业	县域特色主导产业（个）	个	1	1	2	2	3	预期性
	特色产业集群（个）	个	1	1	2	2	3	预期性
	规上企业数量（家）	家	183	210	230	250	270	预期性
基础设施	城乡客运一体化覆盖率	%	100	100	100	100	100	预期性
	二级客运站保有量	个	1	1	1	1	1	约束性
	城市建成区路网密度	km/km <sup>2</sup>	7.5	7.6	7.7	7.8	8	约束性
	累计改造城镇老旧小区	个	76	90	103	117	≥130	约束性
	城区生活污水处理率	%	95	96	97	98	100	约束性
	生活垃圾无害化处理率	%	100	100	100	100	100	约束性
公共服务	每千常住人口拥有三岁以下婴幼儿托位数	个	4.55	4.5	4.5	4.5	4.5	预期性
	孤儿和事实无人抚养儿童保障覆盖率	%	100	100	100	100	100	约束性
	学前教育毛入园率	%	97	97	97	97	97	预期性
	普惠性幼儿园覆盖率	%	83	83	84	84	85	预期性
	九年义务教育巩固率	%	99.9	99.9	99.9	99.9	99.9	约束性
	高中阶段教育毛入学率	%	93.38	94.28	95.19	96.09	97	预期性
	每千人口医疗卫生机构床位数	张	9.34	9.22	9.09	8.96	8.83	预期性
	每千常住人口拥有执业（助理）医师数	人	2.36	2.57	2.78	2.99	3.2	预期性
	每千常住人口拥有注册护士数	人	2.83	3.07	3.31	3.55	3.8	预期性
	城镇基本养老保险覆盖率	%	52	63	74	85	96	预期性
	城乡基本医疗保险覆盖率	%	95	95	95	96	96	预期性
	人均体育场地面积	m <sup>2</sup>	2.35	2.4	2.45	2.5	2.6	预期性
绿色生态	县级集中式饮用水水源地水质达标率	%	100	100	100	100	100	预期性
	地表水达到或优于Ⅲ类水体比例	%	60	70	80	90	100	预期性
	城区垃圾无害化处理率	%	100	100	100	100	100	约束性
	城区黑臭水体治理标率	%	-	100	100	100	100	约束性
	城市建成区绿化覆盖率	%	-	39.69	41	42	42	预期性

## 2.2035 年远景目标

力争到 2035 年，湘阴县城镇化基本进入成熟阶段，产业发展与人口布局更加协调，城乡融合发展体制机制更加完善，智慧城镇化、绿色城镇化、均衡城镇化、双向城镇化迈上更高水平，成功开创现代化强城强乡互促发展的新局面。全县常住人口城镇化率达到 72%左右，城乡有序流动的人口迁徙制度基本建立，基本公共服务均等化基本实现，现代化城市基本建成。**综合实力更强。**地区生产总值突破 1000 亿，现代化经济体系基本建成，基本实现新型工业化、信息化、城镇化、农业现代化，建成制造强县、质量强县、网络强县、贸易强县、农业强县。**开放格局更大。**服务和融入新发展格局，参与国内国际双循环的竞争新优势明显增强，长岳协同发展的桥头堡地位充分彰显，实施“强省会”战略和建设省域副中心城市的功能充分彰显。**生态环境更美。**广泛形成绿色生产生活方式，碳排放达峰后稳中有降，生态环境持续好转，绿色湘阴目标全面实现，人与自然和谐共生，建成绿水青山就是金山银山实践创新基地。**治理效能更优。**实现治理体系和治理能力现代化，全过程人民民主制度更加健全，建成法治湘阴、法治政府、法治社会、平安湘阴。**文明程度更高。**建成教育强县、科技强县、人才强县、文化强县、体育强县，书香湘阴、清廉湘阴、人文湘阴、智慧湘阴取得实效，文化软实力、影响力显著增强，成功创建国家文明城市。**生活品**

质更好。居民人均可支配收入明显增加，中等收入群体比重明显提高，基本公共服务实现均等化，社会保持长期稳定，人的全面发展、全体人民共同富裕取得明显成效。



### 三、国土空间布局

#### (一) 城市空间发展方向

##### 1. 城镇化空间布局

坚持以人民为中心的发展思想，构建“一心两极”的县域城镇化空间布局。“一心”指中心城区，以综合服务、先进制造、商贸物流为主要功能的滨湖生态城市；“两极”指虞公港片区和金龙片区，两极以港产融合、先进装备制造和科研教育功能为主导，分别打造长株潭通江达海新港区、湖南先进装备制造集聚区和长沙北（天鹅山）科教创新培育区。

##### 2. 中心城区空间布局

承接国土空间总体规划“北优南拓东延西止”的意图。

**北优：**利用漕溪港产业新区和芙蓉大道等的带动，北向提质优化发展。

**南拓：**充分发挥东湖南岸优越的建设条件，同时借助洋沙湖工业园、洋沙湖旅游度假区和芙蓉大道等的发展带动，南向重点拓展。

**东延：**依托远大路、新世纪大道、洋沙湖大道等重要干线公路，东向适当延伸发展。

**西止：**受到湘江阻碍，西向适当提质发展。

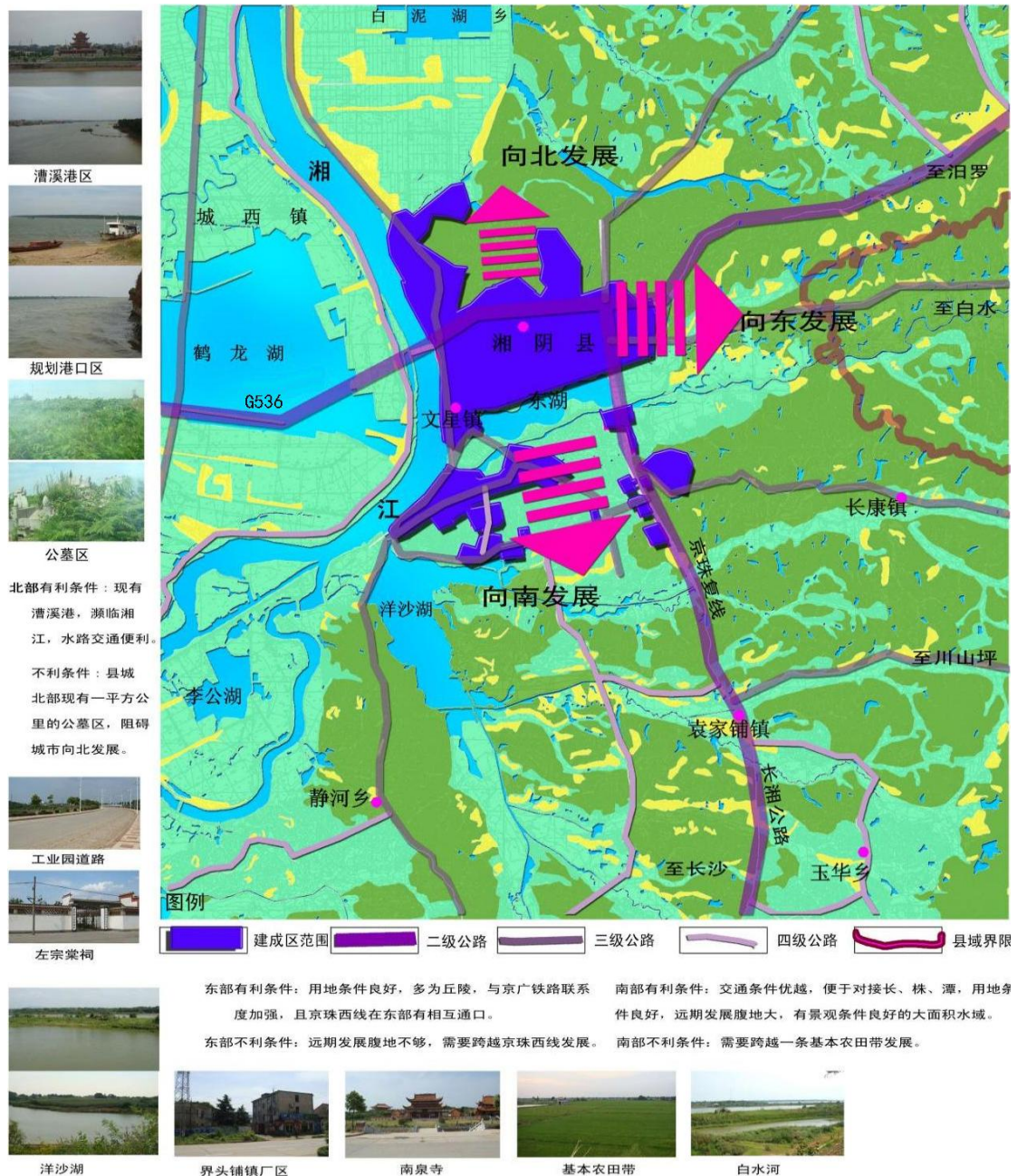


图 3-1 湘阴县县域发展方向分析图

### 3.城市空间拓展

重点围绕东湖南岸“三轴两区一湖”拓展城市空间。

“三轴”：重点围绕芙蓉大道、湘江北路北延线、洋沙湖大道三条城市干道拓展城市空间，布局城市用地。其中芙蓉大道沿线重点做强物流业及其配套设施；湘江北路北延线沿

线重点做强商业服务业，作为依托逐步推进南岸新城现代服务业聚集区建设；洋沙湖大道沿线重点作为东湖南岸配套服务区，布局居住与公建配套，服务于东湖南岸的产业发展。

“两区”：重点做强做优漕溪港产业新区、洋沙湖产业园区，提升工业区的产业聚集规模，保障两个工业区的土地供应与设施配套。

“一湖”：做强做大洋沙湖旅游组团，围绕洋沙湖拓展城市用地，发展文化旅游、商业地产、高端消费等产业。

#### **4.城市空间构建**

遵循生态底线、锚固城市肌理，在城区形成“一江两湖、一轴四区”的城市空间结构。

**一江**：即湘江风光带。依托湘江水系，优化沿线用地功能和设施布局，提升湘江的公共性和亲水性，打造湘江生态休闲走廊。

**两湖**：即环东湖城市建设带和环洋沙湖城市建设带。

**一轴**：即南北联动发展轴。依托芙蓉大道促进两厢发展，带动老城区与工业园区南北联动融城。

**四区**：即老城综合服务区、现代新城样板区、生态旅游休闲区和工业新城示范区。

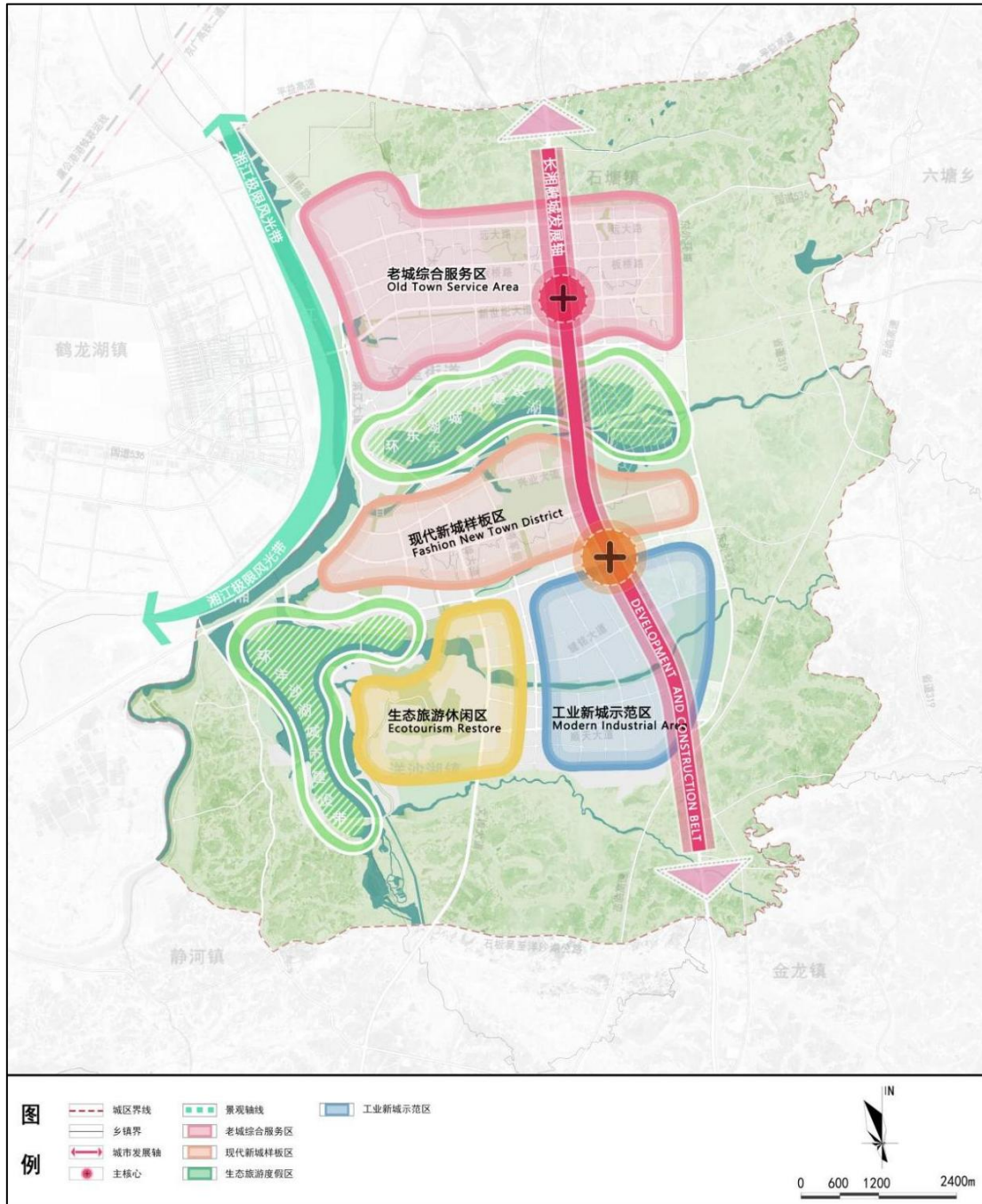


图 3-2 湘阴县空间结构规划图

## (二) 城市空间发展策略

强化城区各功能组团之间的空间联系，重点完善城市道路建设，加密内部路网，增强东西向对外交通联系。

调整现状工业用地布局和规模，逐步减少旧城区、东湖西南部等区域的工业用地，通过更新置换，增加居住、商业、

公共服务设施、绿地等空间。

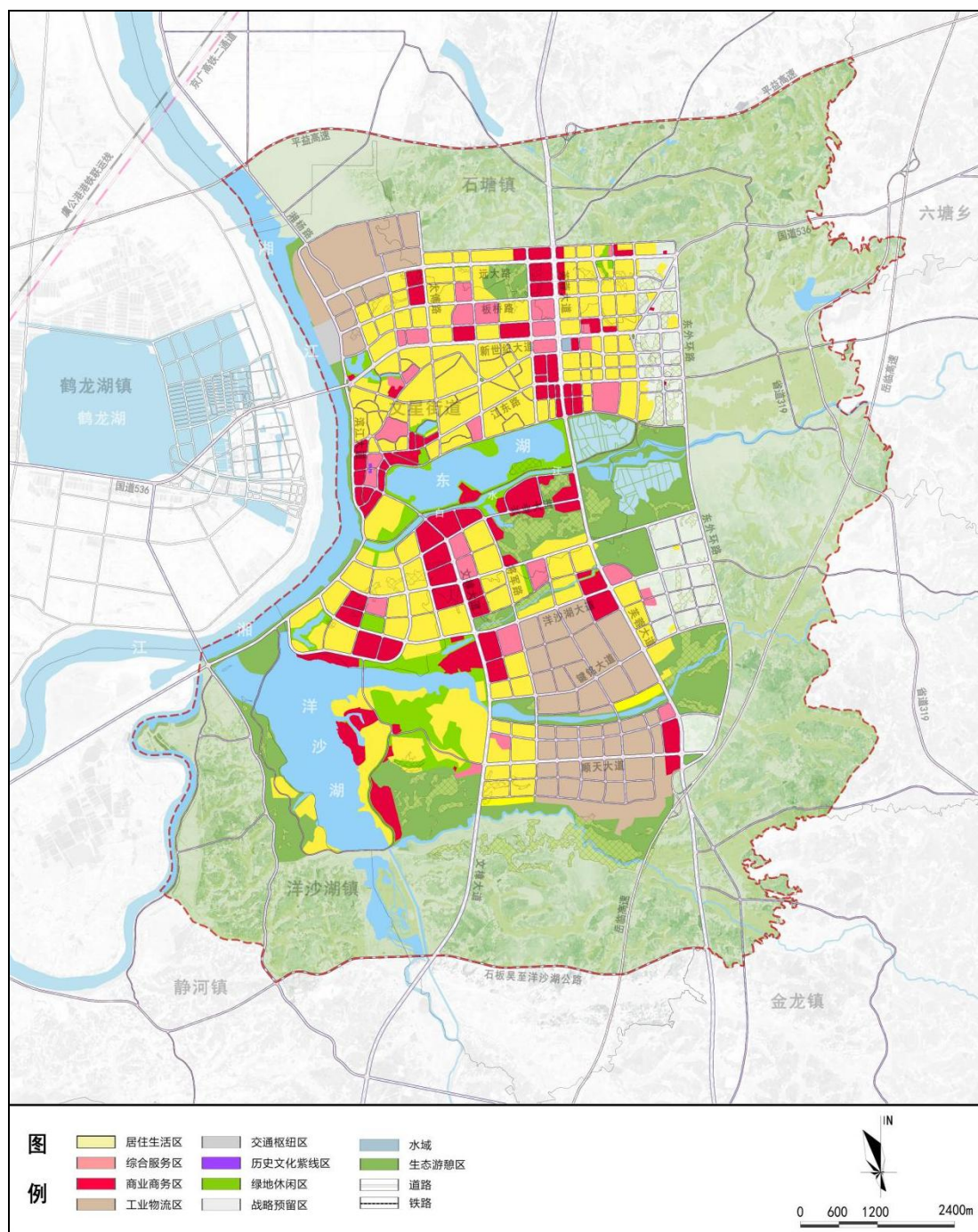


图 3-3 湘阴县中心城区国土空间规划分区图

强化不同层级的城市公共中心建设，重点打造老城综合服务中心、新城中央商务中心、洋沙湖康养服务中心、工业区综合服务中心等，完善公共服务设施配置，以点带面，增

强城市的服务功能与发展活力。

完善绿地景观用地布局，增加生态绿色空间供给，强化各层级公园绿地建设，同时依托滨水地带、历史遗迹等城市特色资源进行增绿，提升城市的人居环境品质。

## 四、建设任务

以培育发展绿色装备制造、绿色建筑建材、绿色食品加工等特色优势产业为动力，重点发展虞公港片区和金龙片区；加快建设融长交通体系，重点推进虞公港、国省公路等网络型基础设施；抓紧完善城区市政基础设施体系，强化医疗、教育、养老、托育等公共服务供给，不断加强县城历史文化和生态保护，快速提升县城辐射带动乡村振兴能力，努力建设成为省级城市化区域。

### （一）培育发展特色优势产业

#### 1. 壮大优势特色产业

建立与湘江新区合作招商、产业导入的运营机制，依托湘阴现有产业基础和长沙产业外溢需求，锚定“一主两特一”产业布局，以培育发展“绿色装备制造、绿色建筑建材、绿色食品加工”三大产业集群为重点，积极谋求与湘江新区十大产业链深度融合，推动主导产业聚集成链、聚优成势。

**集聚发展绿色装备制造。**依托湘阴高新区获批湖南省先进装备制造（新能源）特色产业园的契机，以可孚医疗、昊志机电、大科激光等龙头企业带动，重点发展智能工程装备及核心部件、城市智能装备、智能医疗装备、智能交通设备、智能环保装备、新能源设备等产业，着力培育中联重科、奇思环保、元亨科技为代表的先进装备制造，打造具有较强竞争力的智能制造创新创业、应用示范、集成服务和装备供应

高地。到 2025 年，绿色装备制造业实现增加值 200 亿元，制造业占 GDP 比重 50%以上。

**大力发展绿色建筑建材。**依托远大可建、凯博杭萧等企业，开展产品升级迭代和钢结构技术研发，全面推动装配式建筑进入消费住宅市场，占据钢结构装配式建筑市场省内领头羊位置。依托中联新材料、建华建材等企业，做大做强绿色建筑建材产业链条。至 2025 年，实现绿色建筑建材增加值达到 500 亿元以上。

**突出建设绿色食品加工。**依托全国商品鱼生产基地县、全国渔业百强县等品牌优势和产业基础，实施质量品牌升级战略，做强优势特色产业，重点打造渔制品产业链。积极引进智能工厂化生产和规模冷链物流、渔制品交易项目，促进与渔制品上市公司、大型电商平台、知名餐饮食材企业合作，壮大渔制品产业链。提升发展食用油、调味品、粮食、蔬菜和茶叶等农副产品精深加工产业，补强新兴行业门类，鼓励绿色食品企业大力发展电子商务。到 2025 年，绿色食品产业实现增加值 60 亿元，打造省级绿色食品加工示范基地。

## **2.大力培育新兴产业**

**新能源。**以新能源汽车产业基地落户湘阴为契机，构筑新能源汽车生产的产业链条。对接湘江新区发展智能汽车产业的需求，积极延长新能源汽车制造产业链条，融合动力电池、汽车电子、车联网设备、电控系统等关键部件设备研制，



带动绿色智能网联汽车配套产业的发展，打造湘江新区智能汽车研发的重要基地。积极引导新能源汽车生产向车身材料、控制芯片、刹车部件、充电桩及服务细分业态倾斜，大力发展新能源专用车及新能源电池回收处理等业态，致力于在研发、电池电机制造、行驶控制系统等核心环节谋求突破，并积极探索与湘江新区新能源产业的联系对接，打造竞争优势显著的新能源汽车产业链。配套发展光伏装备、智能电网装备、中小型水电装备、页岩气装备、地热能装备、充电桩+互联网装备及科研成果转化。到 2025 年，新能源装备产业初步实现集聚式发展。

**大健康。**结合湘江新区健康医疗产业“行业+产业+事业”的三业一体化产城融合绿色发展理念，迅速打造集“医、养、研、商、游”一体化的生态型大健康产业集群。到 2025 年，大健康产业实现增加值 30 亿元。

**数字经济。**充分发挥空间资源与生态环境优势，积极承接湘江新区长沙片区的网络工程、超级计算机、工业互联网、高性能计算、人工智能、智慧城市基础设施等数字经济业态。重点做强数字经济的研发端和应用端，建设高水平的数据中心和企业数据化运营中心。通过数字赋能，促进互联网、大数据、人工智能与先进制造业、现代农业密切融合，形成一批数字经济发展的成功模式，引进培育一批数字经济龙头企业，打造数字经济发展的副中心，助推湘江新区建设全国数

数字经济创新引领区、产业聚集区和应用先导区。到 2025 年，数字产业实现增加值达到 20 亿元。

**现代服务业。**重点发展金融服务业、现代物流业、电商服务业，推动生产性服务业专业化集聚化发展。发挥金融服务业对产业发展、城乡建设和居民生活的战略性支撑作用，到 2025 年基本形成具有多种融资平台、具备多种金融交易工具的多层次金融市场体系。大力发展港口物流、制造业物流、商贸业物流和农产品物流，到 2025 年，全县实现物流业增加值 30 亿元。立足兴产业、惠民生、促发展，大力发展电商平台经济，促进实体经济与虚拟经济的深度融合，到 2025 年，全县电子商务交易额突破 80 亿元。重点发展商贸服务业、家政和社区服务业，推动生活性服务业品质化多样化提升。

### **3.提升产业平台功能**

充分发挥湘阴县各产业平台的空间载体作用，推进湘阴县与长沙高新区、宁乡经开区、宁乡高新区、望城经开区、岳麓科技产业园进行合作互动，以技术、服务和项目搭桥，鼓励跨区域企业加强技术改造和产业协作，构建产业分工协作圈。

**湘阴高新技术开发区。**全力建设“五好”园区。持续深化园区体制机制改革，扎实开展产业招商、要素保障、设施配套等“十项行动”，加快完成调区扩区，引入有实力的市场主

体参与园区商住、公卫、教育、金融等服务配套设施开发、建设和运营，全方位提升园区承载力、吸引力、聚集力、服务力和税收贡献率。智能医疗装备、智能机电装备、新能源及装备、激光装备、不锈钢芯板装备等五个特色“园中园”聚优成势，培育5家以上年生产总值超50亿元的龙头企业。建立园区企业经济评价指标体系，依法淘汰落后产能，努力培育十亿企业、百亿产业、千亿园区。到2025年，园区主导产业实现产值800亿元、力争1000亿元，综合绩效评价进入省级园区前十位。

**长沙临港产业开发区。**以长沙临港产业开发区获批为契机，加快虞公港片区和金龙片区的布局，以高质量发展、转型升级为引领，促进园区产业集聚发展。虞公港片区将以港产融合为目标，建设虞公港及港产融合区，着力打造全省先进制造、综合物流枢纽和外向型经济高地；金龙片区重点发展以绿色装备制造、绿色建筑建材、绿色食品为核心的“一主两特”产业，积极培育人工智能产业、智慧医疗、智能机器人、智慧交通等新经济新产业，打造湘江新区先进制造业的承载区、湖南省级先进装备制造产业园及物流配送中心。

**天鹅山大学科创城。**按照学、研、产、城融合思路加快天鹅山大学科技创新创业城建设，积极引进高等院校、科研院所、科创型企业入驻，带动各类人才汇聚，积极融入湘江科创走廊，打造长沙北科创高地、人才培育基地。力争到2025

年新增 3-5 所高等院校落地，在校学生扩充至 3 万人以上。面向湘阴和湘江新区特色优势产业，引进 8—10 所科研机构，加快培养一批行业紧缺技能型人才，加快商业中心、住宿餐饮、体育、娱乐等基础设施和公共服务体系建设，适度开发康养型、改善型地产，提升消费能级。

#### **4.完善商贸流通网络**

大力发展港口物流、制造业物流、商贸业物流和农产品物流，推动物流业集中发展，加强交通基础、平台载体、市场体系、信息服务等要素体系建设，大力改善物流业发展环境，不断提升物流业的基础性和先导性产业地位。到 2025 年，全县实现物流业增加值 30 亿元。

**加快发展港口物流。**加快虞公港港区及配套物流园建设，按照“城陵矶港的延伸港、大宗散货集散中转港和服务长株潭地区的深水港”的发展定位，加快形成与城陵矶港联动发展的运行机制；推动与长沙合作共建虞公港，加快推动虞公港港铁联运线建设，发展集装箱运输、大宗商品中转运输和仓储物流，构建集综合物流基地、集疏运网络、信息和金融支撑系统“三位一体”的港航物流服务体系，打造区域性港口型物流枢纽中心，加速湘阴融入长株潭物流一体化进程。

**优先发展制造业物流。**围绕服务绿色装备制造、绿色建筑建材、绿色食品产业，发展大型制造企业的产业基地型物流，推动制造业和物流业联动发展，探索发展供应链管理模

式，适应制造业高端化发展趋势。结合长康集团、远大芯材、可孚医疗、凯博杭萧等企业大运量物流需求，积极培育一批大型骨干型物流企业。

**积极发展商贸物流。**建设县级电商快递物流中心，发展面向专业市场、大型卖场和连锁门店的商贸物流。大力发展同城配送，鼓励商贸流通企业和物流配送公司开展合作，实现大型卖场和连锁超市商品统一集中配送，大幅提高配送效率，实现中心城区门店半小时配送服务；大力发展快递物流，支持利用闲置存量房产和土地资源建设快递物流项目，加强快递末端服务网点建设，制定快递收投专用车辆通行管理办法；发展绿色快递物流，执行电子商务绿色包装、减量包装的国家或行业标准。

**系统发展农产品物流。**重点建设湘阴县冷链物流建设工程，发展面向粮油、蔬菜、水果、水产、畜禽、中药材等市场的农产品物流。依托县级农产品物流交易中心，共用物流设施，推动农产品物流交易一体化发展，构建农产品大流通格局。

## **（二）加快建设网络型基础设施**

提高湘阴县与长沙、岳阳的互联互通水平，提升城市水安全保障能力，构建区域优势互补、协调互动的现代能源保障体系，推动建设一批网络型基础设施项目，实现综合交通网、水安全网和能源供应网的融合发展。

## 1.健全融长交通体系

落实好“强省会”战略“1+N”实施方案，积极推进虞公港及临港经济开发区综合开发，全面构建“五纵三横三轨一港”融长立体交通体系，建成许广高速金龙互通、金雷大道及樟树港湘江大桥、虞公港铁路专用线，拉通许广高速茶亭互通与长沙绕城高速、芙蓉大道北延线、湘江北路，以交通协同为基础带动规划协同、产业协同、政策协同、要素协同，推动湘阴从融入“半小时交通圈”全面迈进“半小时经济圈”，打造全省交通枢纽和高质量发展新增长极。瞄准“千亿物流”目标，建成湘阴通用机场等项目，着力打造客货运并驾齐驱、海空港比翼齐飞的物流格局。

**轨道交通。**实施湘阴虞公港铁路专用线项目，打造“港铁联运”格局，解决困扰铁水联运“最后一公里”衔接不顺畅、周转不高效、成本难降低的问题。

**高速公路。**形成“一横一纵”对外高速公路骨架，“一横”指平益高速，“一纵”指许广高速。要形成“对外打开通道、对内形成网络”的综合立体交通体系。建成岳望高速金龙互通，积极推动建设许广高速望城茶亭至长沙绕城高速连通工程，实现湘阴与长沙东北部全程高速互通。

**国省干线。**对外接口容量，着力提速扩容湘阴县与长沙市之间的大通道，构建与周边县市“1小时经济圈”，“五纵三横”贯县域干线公路体系。推进芙蓉大道北延工程，以芙蓉大道湘阴城北为起点，连接平益高速和虞公港，打造虞公港港

产联动立体交通运输网。实施湘江北路连通工程，以湘阴县城为起点，向南连接望城城湘大道、长沙湘江北路，构建湘阴融长新通道。全力推进樟树港大桥及金雷大道工程，以芙蓉大道金龙段为起点，沿左公大道向西，新建樟树港大桥连接雷锋北路（新乔路），全面优化提升湘阴跨江融长公路网，加快湘阴融入长岳协同化进程。

**水运航道。**长沙至城陵矶航道 146 公里由Ⅱ级升级为Ⅰ级航道，益阳至芦林潭航道 101 公里由Ⅲ级升级为Ⅱ级航道。

## **2.提升水安全保障能力**

筑牢水安全网，完善城市防洪排涝系统，提升水旱灾害防御能力，优化水资源配置，推进城乡供水一体化，形成防洪、饮水和用水的生态安全格局。

**供水工程。**增强城镇供水保障能力，确保饮水和用水安全。扎实推进城乡供水一体化湘江水厂一期工程投产进程（日均供水规模为 10 万 m<sup>3</sup>），加快一、二、三水厂备用水源地建设，启动城乡供水一体化湘江水厂二期工程前期准备工作，加强水质检测能力，稳步推动城区老旧管网改造和二次供水设施改造等工程建设；启动直饮水建设；新增洋沙湖工业园和城北片区加压泵站建设。完善配套输水管网建设，推进县城地下水供水体系向地表水供水体系的转变，确保农村自来水普及率达到 90%以上，实现城乡居民共享优质供水。

**防洪排涝。**通过白水江堤防加固工程（二期）、城市排

水防涝等项目完善城市排水防涝设施建设，加快排水防涝设施、排水通道建设，强化雨水的滞、渗、蓄，提高雨水下渗、滞蓄、净化、回用率和城市防汛抗涝水平。

**海绵城市。**大力推进海绵城市建设。城镇新区、各类园区、成片开发区按海绵城市目标进行规划建设，老城区则应坚持以问题为导向，加快完善相关设施。编制海绵城市规划，充分利用山体、河湖湿地、荒野滩涂、草地等生态空间建设海绵城市；通过城区雨污分流改造工程对江东路（旭东路-嵩焘路段）、冬茅路（尚书路-嵩焘路段）、通达湖双孔箱涵沿线背街小巷、漕溪港远大片区、白水江南（东山片区）、尚书路东-嵩焘路西片区道路沿线现状排水管网进行雨污分流改造。

### **3. 夯实能源基础设施**

**能源工程。**全力保障能源安全可靠供应。加快建设湘阴县城乡电网改造工程，新建 110KV 金龙变、乔口变、东塘变及其他湘阴县配电网建设工程；深度挖掘光伏等可再生能源，通过 150MW 整县屋顶分布式光伏试点项目，拓展能源供应渠道。

### **（三）完善市政基础设施体系**

完善湘阴县路网结构，健全配套交通管理设施和交通安全设施，持续推动老旧小区改造工作，推进智慧湘阴建设，同时实施一批市政基础设施项目，提高城市承载能力和抗风



险能力，全方位提升湘阴的颜值和气质，推动湘阴城市高质量发展。

### **1.畅通市政道路微循环**

优化街区路网结构，构建多层次的城市交通体系；加快交通管理服务体系、信息化、运输装备现代化和应急保障体系的建设，初步构建现代化的综合运输管理服务体系；完善综合运输协调机制，充分发挥综合交通运输网络对城镇化格局的支撑和引导作用。

**城区路网。**推进虞公港一期路电网、曙光南路、学院路、长岭路的建设，以及工业大道、健铭大道、纬二路的提质改造。建设快速路、主次干路和支路配套合理的道路网系统，打通“断头路”，形成完整路网，提高道路通达性。

**慢行交通。**加强自行车道、步行道建设，推行城市“慢行系统”建设，在城区建立公共单车共享系统，为市民提供方便周到、经济低碳的出行服务，通过体育健身步道建设项目，在东湖、鹅形山建设4条健身步道、自行车道和登山步道。

**公共交通。**健全配套交通管理设施和交通安全设施，优化公交站点布设，努力破解停车位不足的现象，通过湘阴县城区智慧交通基础设施建设项目，建设停车位4420个，同时通过新建路面停车位、园区内停车场等措施，有效缓解“停车难、停车乱”问题。

### **2.推进城市更新工程**

贯彻落实国家、省、市的相关文件精神，积极推进城中村和老旧小区改造，大力实施城中村、老旧小区的改造和基础设施配套建设工程等工作。

**持续推进老旧小区改造。**改造文星街道三井头等小区100个，共计10556户，建筑面积117.27万平方米。主要对小区房屋屋面漏损、加装电梯、水电气管网、道路及其他与小区相关的基础设施改造。使城镇老旧小区居民的居住条件和生活品质得到有效提升，社区治理体系趋于完善，城镇风貌得到有效改善，群众的获得感、幸福感和安全感得到切实增强，建立运营长效机制，打通社会管理“最后一公里”，努力实现“品质小区、文化小区、智慧小区”的目标。

**加强保障性住房建设与管理。**加大力度构建住房保障体系，加快公租房、保租房建设，保证城市住房中有保障性住房实物配给，实施保障性住房小区及其配套基础设施建设项目，在高新区、文星街道范围内新建保障性住房3500套，建设面积约206500m<sup>2</sup>。

### **3. 防灾减灾**

贯彻“安全城市与防灾优先”的发展理念，通过调整土地利用、空间和设施布局，实施系统全面的城市防灾减灾策略，加强城市防灾减灾能力，制定工程性和非工程性防灾措施，提升城市整体的综合防灾能力。

**自然灾害综合风险普查。**全力配合完成全省第一次全国

自然灾害综合风险普查，完善我县自然灾害综合风险与减灾能力数据库，完善自然灾害重点隐患数据库；编制修订全县自然灾害风险分布图，编制和更新全县自然灾害综合防治区划图，推动普查成果转化应用和数据资源共建共享，实现自然灾害风险全链条、全周期精准治理。

**建设应急救援队伍。**优化救援队伍布局，实现应急救援队伍前置、物资前置、指挥前置。加强应急救援队伍力量体系建设，形成相互补充、相互支撑、一专多能、多能一体的应急救援队伍力量发展格局，推动救援实战能力提升。

**自然灾害监测预警。**强化自然灾害监测预警体系建设，建设一体化、智能化灾害监测预警设施，全面推进监测预警能力现代化建设。

**提升应急物资保障能力。**建成统一高效、科学完备、协同治理、及时可靠、安全可控的全过程多层次应急物资保障体系，基本实现应急物资保障体系和能力建设现代化。

**基层应急能力提升。**全面开展以有领导班子、有应急管理机制、有应急预案、有应急队伍、有应急物资及装备、有应急培训演练为主要内容的基层“六有”应急能力建设。

#### **4.加快建设数字湘阴**

大力推进湘阴县智慧县域建设工程，完成智慧湘阴运管中心建设和智脑中枢平台打造，完成智慧砂石应用平台建设，整合打通应急、综治、城管、政务服务、交通、智慧渔政、

12345 等应用平台数据，实现跨部门的协调联动，提升对突发事件的应急处置效率，出台符合我县实际的规章制度体系和相关信息化项目建设管理办法，通过完善和建成一批智慧化工程，实现智慧化应用的融合普及，促进县委、县政府科学决策能力和为民服务能力全面提升，使我县的新型智慧城市建设整体水平与湘江新区接轨、平齐，达到省内先进水平，城市综合竞争力和可持续发展能力全面提升，人民群众获得感持续增强。

#### **（四）强化公共服务供给**

完善湘阴县医疗卫生体系，优化医疗卫生设施，扩大教育资源供给，提高办学能力，发展提升养老托育服务，完善社会福利设施，并推动建设一批公共服务设施项目，不断完善城市功能，实现居民幸福感和生活品质的显著提升。

##### **1.优化医疗卫生设施**

**提升公共卫生安全保障能力。**提升县城疫情发现和现场处置能力，推进县疾控中心标准化建设，健全县域传染病救治网络，强化全县传染病能力建设。在县人民医院建设应急医疗物资储备基地，建筑面积 2000m<sup>2</sup>，建设职业健康信息和数据收集分析能力中心，建筑面积 1400m<sup>2</sup>，并强化相关物资储备，提升湘阴县医疗装备应急保障能力。

**强化医疗服务能力建设。**优化医疗资源布局，推动医疗卫生服务体系持续健康发展。加快推进县人民医院应急医疗

物资储备基地及职业病防治体系项目、县人民医院医疗副中心等项目的建设，按3万常住人口1辆的标准配备救护车。加快推进社区卫生事业发展，在现有50个社区卫生服务中心实施社区医养结合能力提升工程。到2025年实现城市社区15分钟健康服务圈。

## **2.提升教育发展水平**

**全面提升教育基础设施。**加强教育基础设施投入，优化城区学校布局，持续推进教育三年行动计划。在旭东北路西侧、远大路北侧，新建旭东小学，建设规模为小学36个班，学位1620个；在湘临中学、南湖四中等18所学校新建校舍；持续实施改善办学基本条件攻坚工程，扩大优质教育资源覆盖面，破解超标准班额、超规模办学等问题。

**强化特殊教育普惠发展。**深入推进普特融合，实施特殊教育学校新建项目，让特殊少年儿童享受更有温度和质的教育。

## **3.强化养老托育服务**

**社会化养老服务。**深化养老服务供给侧改革，加快推进社区和居家养老服务模式，不断健全完善养老服务体系。鼓励和引导社会力量参与和承接政府购买养老服务，提升养老服务队伍专业化水平，扶持培养一批专业化、连锁化、品牌化的社区养老服务机构。建设3所区域性敬老院，实现所有敬老院服务管理水平达到二星以上，护理型床位占比超过

50%；推进县级养老服务信息平台建设，打造 1—2 个社区养老服务示范点，实现城区智慧养老服务全覆盖。

**合理布局学前教育资源。**开展学前教育普惠发展计划，新建、改扩建 25 个托育服务设施，2025 年每千常住人口 3 岁以下幼儿托位数达到 4.5 个。大力发展公办幼儿园，增加公办幼儿园学位数量。对东湖幼儿园、南阳晓荷幼儿园、南阳中心幼儿园、浩河中心幼儿园、凤南中心幼儿园、西林中心幼儿园、赛头中心幼儿园、玉华中心幼儿园等公办幼儿园进行改扩建。同时发挥城乡社区公共服务设施的婴幼儿照护服务功能，加强社区托育机构与社区服务中心（站）及社区卫生、文化、体育等设施的功能衔接，构建幼儿园保教质量评估体系，加强幼儿园质量监管，规范办园行为。

#### **4.完善社会福利设施**

**完善社会福利设施。**建设城市救助站，及时帮扶流浪救助对象，对长期滞留的精神病人落户安置。实施湘阴县生命公园、湘阴县殡仪馆项目，到 2025 年，公益性安葬（放）设施实现湘阴县县城区域全覆盖。

**优化文化体育设施。**加快推进湘阴县全民健身中心建设，向公众提供健身服务，用于少年俱乐部、基层体育组织（团体）及人民群众开展球类、武术、体操、游泳、滑冰等多项体育活动。合理布局县城公共文化体育设施，探索建立共建共享机制，实施湘阴县三井头历史文化街区、岳州窑青瓷艺

术小镇等项目，以满足群众日益增长的文化体育需求。

## **（五）加强历史文化和生态保护**

强化水环境综合治理，打造湘阴县的蓝绿生态空间，推进县城生活垃圾分类处理系统建设，健全污水集中收集处理系统，加强文物与文化保护工作，通过推行一批历史文化和生态保护项目，解决突出生态环境问题，实现美丽湘阴的建设目标。

### **1.打造蓝绿生态空间**

实施湘江流域洋沙湖水系杉木江水环境综合治理、湘资垸-沙田垸-岭北垸水生态环境综合治理等项目，对湘阴县水环境进行综合治理，主要是对内湖湖泊水质进行整治，通过对污水收集治理、雨污管网分流、内湖退养鱼塘水环境优化改造，以及生态绿地、生态护岸和生态栖息林的建设，提高内湖湖泊水质，让湘阴县生态环境质量得到持续改善。

### **2.完善垃圾污水处置体系**

重点实施湘阴县城区餐厨废弃物资源化利用和无害化处理、建筑垃圾处置综合利用等项目，推进垃圾治理提效升级，同时加强配套设施建设，加快推进生产废弃物资源化利用，健全优化“户分类、村收集、乡转运、县处理”垃圾治理模式，建立分类投放、分类收集、分类运输、分类无害化资源化处理的生活垃圾处理系统。

### **3.保护传承湖湘文化**

以创建历史文化名城和国家全域旅游示范县为契机，把文旅产业作为全县的战略性支柱产业，持续做强洋沙湖景区休闲旅游品牌，推动左宗棠文化园创建国家4A级旅游景区，加快三井头历史文化街区、岳州窑青瓷艺术小镇项目的建设，推进文化旅游、现代物流、高端康养产业化、规模化、融合化发展，加速生活性服务业提质升级，积极培育商贸消费新热点。

实施非物质文化遗产保护工程，加大对代表性传承人的保护、培养和扶持力度，以非物质文化遗产资源的开发、研究和传承人的传承培养为主要内容，实施湘阴县非物质文化遗产保护利用工程；做好以“岳州窑烧制技艺、湘阴排客符水”为代表的非物质文化遗产的保护和传承工作。

## **（六）提高县城辐射带动乡村能力**

加快推进县城基础设施和公共服务向乡村覆盖，通过对接城市资源，推动农业农村现代化，为实现县城城镇化和乡村振兴提供有力支撑，最终达成城乡融合发展的目标。

### **1.推进农业转移人口市民化，应对人口老龄化**

深入推进以人为核心的高质量县城城镇化发展，实现“人往城转、地随人走，钱从地出”的目标，完善“人地钱”挂钩的配套政策。深化落实支持农业转移人口市民化的财政政策，建立财政性转移支付资金与城市吸纳农业转移人口落户数量挂钩机制，调动政府吸纳农业转移人口落户的积极性。加



大农业转移人口市民化奖励资金支持力度，全面落实城镇建设用地增加规模与吸纳农业转移人口落户数量挂钩政策，加大新增建设用地计划指标与吸纳落户数量挂钩力度。通过“人地钱挂钩”配套政策，实现土地、劳动力、资本的优化协调配置，实现城乡一体化发展、脱贫攻坚、生态环境质量全面提升等目标，推动县城城镇化进程。

## **2.促进县乡村基础设施和公共服务统筹衔接**

实施湘阴县城乡电网改造、湘阴县农村安全饮水规模化供水、县域农村人居环境整治建设等工程。推进县乡村（户）道路连通、城乡客运一体化。建设联结城乡的冷链物流、电商平台、农贸市场网络，带动农产品进城和工业品入乡。

进一步建立健全覆盖城乡居民基本医疗卫生制度，加快优质医疗资源扩容和区域均衡布局，建设县人民医院医疗副中心，提升非县级政府驻地镇的卫生医疗服务能力。统筹推进县域城乡义务教育一体化改革发展，缩小城乡、校际办学差距。健全县乡村衔接的三级养老服务网络，重点加强失能照料护理设施及消防设施升级改造，发展乡村普惠型养老服务和互助性养老。

## **3.推进巩固脱贫攻坚成果同乡村振兴有效衔接**

坚决落实贫困地区5年过渡期“摘帽不摘责任、摘帽不摘政策、摘帽不摘帮扶和摘帽不摘监管”四个不摘的政策，充分认识巩固拓展脱贫攻坚成果同乡村振兴有效衔接的重要性，

开展思想认识大反思，切实增强责任感和紧迫感。迅速开展驻村干部“派、训、管、用”四位一体派驻工作大排查、防止返贫监测帮扶机制大排查、脱贫群众持续稳定增收大排查、易地搬迁后续扶持措施大排查，全面压实工作责任。将巩固拓展脱贫攻坚成果作为各单位、各乡镇底线工作，纳入绩效考核重点内容，从思想认识上找原因，从工作落实上找差距，从能力作风上找不足，扎实有效开展乡村振兴十大引领性工程，促进脱贫攻坚成果有效巩固拓展，全力争创全省巩固拓展脱贫攻坚成果同乡村振兴有效衔接真抓实干先进县。

## 五、强化项目支撑

### （一）建立县城城镇化项目库

坚持项目驱动，着眼释放政府投资乘数效应，科学谋划一批项目，推动公益性、准公益性与其他有经济效益的建设项目合理搭配，力争成熟一批、实施一批。2023~2025年期间，计划实施县城城镇化建设项目58项，总投资312.93亿元。

#### 1. 产业发展项目

重点推进8项项目建设，计划投资139.23亿元。其中，产业平台重点推进金龙先导区配套基础设施建设项目、临港产业开发区产业园建设（北片区）、虞公港物流园、洋沙湖工业园标准厂房及配套基础设施项目等7项工程，计划投资136.43亿元；商贸流通网络重点推进冷链物流建设工程，计划投资2.8亿元。

表 5-1 产业发展项目投资计划表

序号	项目名称	投资额（亿元）
1	临港产业开发区产业园建设（北片区）	50
2	金龙先导区配套基础设施建设项目	40
3	虞公港物流园	30
4	洋沙湖工业园标准厂房及配套基础设施项目	7.26
5	农产品加工产业园标准厂房及配套设施项目	4.25
6	中南大学科技成果（湘阴）产业化基地	3
7	高新区创新创业服务中心建设项目	1.92
8	冷链物流建设工程	2.8
9	合计	139.23

#### 2. 网络型基础设施项目

重点推进11项项目建设，计划投资83.71亿元。其中，

县城对外连接通道重点推进湘阴县通用航空机场、湘阴虞公港一期工程、虞公港集疏运体系建设（铁路专用线、芙蓉大道北延、进港公路）、岳望高速金龙互通项目、樟树港湘江大桥及金雷大道等 8 项工程，计划投资 73.96 亿元；水安全保障重点推进白水江堤防加固工程（二期）、湘阴县城市排水防涝 2 项工程，计划投资 3 亿元；能源保障重点推进 150MW 整县屋顶分布式光伏试点项目，计划投资 6.75 亿元。

表 5-2 网络型基础设施项目投资计划表

序号	项目名称	投资额(亿元)
1	湘阴虞公港一期工程	12.95
2	虞公港集疏运体系建设（铁路专用线、芙蓉大道北延、进港公路）	31.89
3	岳望高速金龙互通项目项目	1.59
4	樟树港湘江大桥及金雷大道	5.68
5	樟树港至漕溪港疏港公路项目（湘江北路北延线郊区段）	9.15
6	通用航空机场项目	4
7	G536 新泉至红旗桥公路	3.7
8	S101 湘阴县新泉寺至乔口公路	5
9	150MW 整县屋顶分布式光伏试点项目	6.75
10	白沙江堤防加固工程（二期）	1.5
11	城市排水防涝	1.5
12	合计	83.71

### 3.市政设施项目

重点推进 14 项项目建设，计划投资 32.51 亿元。其中，市政道路重点推进虞公港（一期）路电管网建设、湘江北路北延线工程（高新区洋沙湖片区段）、洋沙湖片区路网升级改造建设项目等 7 项工程，计划投资 13.28 亿元；城市更新重点推进城区雨污分流改造工程、老旧小区改造及其配套设施建设项目等 6 项工程，计划投资 14.83 亿元；智慧县城重

点推进智慧县域建设工程，计划投资 4.4 亿元。

表 5-3 市政设施项目投资计划表

序号	项目名称	投资额（亿元）
1	虞公港（一期）路电管网建设	5
2	曙光南路	0.38
3	学院路	0.5
4	长岭路	1
5	湘杨路支路（建华路）道路工程	0.3
6	湘江北路北延线工程（高新区洋沙湖片区段）	3.8
7	洋沙湖片区路网升级改造建设项目	2.3
8	城区供水管网剩余部分改造项目	2.1
9	通达湖流域双孔箱涵雨污分流及混接错接改造工程	0.22
10	城区雨污分流改造工程	1.28
11	老城区溢流污染治理工程	0.42
12	老旧小区改造及其配套设施建设项目	9
13	湘阴县城区智慧交通基础设施建设项目	1.81
14	智慧县域建设工程	4.4
15	合计	32.51

#### 4. 公共服务项目

重点推进 12 项项目建设，计划投资 19.9 亿元。其中，医疗卫生设施重点推进人民医院应急医疗物资储备基地及职业病防治体系建设项目，计划投资 0.6 亿元；教育设施重点推进天鹅山大科城二期规划建设、湘阴县特殊教育学校新建项目、旭东小学等 3 项工程，计划投资 11.5 亿元；养老托育设施重点推进普惠托育建设项目，计划投资 1.6 亿元；社会福利设施重点推进湘阴县全民健身中心、湘江新区龙潭生命公园项目一期（湘阴县殡仪馆整体搬迁）等 7 项工程，计划投资 6.2 亿元。

表 5-4 公共服务项目投资计划表

序号	项目名称	投资额（亿元）
1	人民医院应急医疗物资储备基地及职业病防治体系建设项目	0.6

序号	项目名称	投资额（亿元）
2	天鹅山大科城二期规划建设	10
3	旭东小学	1
4	特殊教育学校新建项目	0.5
5	体育健身步道建设项目	0.6
6	全民健身中心	0.5
7	普惠托育建设项目	1.6
8	康复医院提标扩能建设项目	0.99
9	湘阴县村级（社区）养老服务中心	0.18
10	湘江新区龙潭生命公园配套设施建设项目	1.8
11	湘江新区龙潭生命公园项目一期 （湘阴县殡仪馆整体搬迁）	1.98
12	公益性骨灰安放设施建设项目	0.15
13	合计	19.9

## 5.历史文化和生态保护项目

重点推进 6 项项目建设，计划投资 15.48 亿元。其中，蓝绿生态空间重点推进湘资垸-沙田垸-岭北垸水生态环境综合治理工程、湘江流域洋沙湖水系杉木江水环境综合治理建设项目 2 项工程，计划投资 0.98 亿元；垃圾污水处置重点推进城区餐厨废弃物资源化利用和无害化处理项目、建筑垃圾处置综合利用项目等 2 项工程，计划投资 1 亿元；传承湖湘文化重点推进三井头历史文化街区、岳州窑青瓷艺术小镇项目 2 项工程，计划投资 13.5 亿元。

表 5-5 历史文化和生态保护项目投资计划表

序号	项目名称	投资额（亿元）
1	三井头历史文化街区	10
2	岳州窑青瓷艺术小镇项目	3.5
3	城区餐厨废弃物资源化利用和无害化处理项目	0.4
4	建筑垃圾处置综合利用项目	0.6
5	湘资垸-沙田垸-岭北垸水生态环境综合治理工程	0.65
6	湘江流域洋沙湖水系杉木江水环境综合治理建设项目	0.33
7	合计	15.48

## 6.城乡发展项目

重点推进 7 项项目建设，计划投资 22.1 亿元。其中，乡村基础设施衔接重点推进城乡电网改造工程、农村安全饮水规模化供水工程 2 项工程，计划投资 14.43 亿元；乡村公共服务设施衔接重点推进县域农村人居环境整治建设项目、人民医院医疗副中心建设项目等 5 项工程，计划投资 7.67 亿元。

表 5-6 城乡发展项目投资计划表

序号	项目名称	投资额(亿元)
1	城乡电网改造工程	9.43
2	农村安全饮水规模化供水工程	5
3	县域农村人居环境整治建设项目	2.45
4	农村公办幼儿园提质改造	0.78
5	湘临中学、南湖四中等 18 所学校新建校舍项目	1
6	人民医院医疗副中心(二期)	0.82
7	康复服务能力医养建设项目	2.62
8	合计	22.1

## (二) 明确年度建设计划

为更好推进县城城镇化建设工作，强化示范带动，形成“储备一批、开工一批、在建一批、建成一批”的滚动开发机制。2023~2025 年期间，计划实施县城城镇化建设项目 58 项，总投资 312.93 亿元。项目分年投资计划如下：

表 5-7 项目分年投资计划表

序号	项目类型	项目数	年度计划(亿元)			小计(亿元)
			2023 年	2024 年	2025 年	
1	产业发展	8	43.25	46.18	49.8	139.23
2	网络型基础设施	11	40.05	31.26	12.4	83.71
3	市政设施	14	14.71	8.59	9.21	32.51
4	公共服务	12	9.13	6.27	4.5	19.9
5	历史文化和生态保护	6	6.53	4.35	4.6	15.48
6	城乡发展	7	8.66	7.22	6.22	22.1
7	合计	58	122.33	103.87	86.73	312.93

## 六、加强要素保障

### （一）多渠道筹措资金

**拓宽投融资渠道。**通过财政注资、市场募资、整合存量资产等多种方式，优化平台公司资本结构和股东结构。建立相对集中、稳步增长的政府投入机制和平台公司承担公益性项目建设的利益补偿机制，实现县城建设可持续融资。开放市政公用市场，规范推广政府和社会资本合作模式（PPP），推动符合条件的项目发行基础设施领域不动产投资信托基金（REITs），鼓励民间以独资、参股等方式参与县城供气、供热、污水垃圾处理等领域的投资和经营。

**积极争取上级资金。**积极争取国家、省市专项资金和专项债券，以在建项目和补短板重大项目为重点，提出科学合理的专项债券项目安排意见，确保专项债券发行收入可以迅速使用。

**实施财税扶持政策。**因实施县城规划、县城建设的需要而被县政府批准征用的房产或收回的土地使用权，免征土地增值税。市政街道、广场、绿化地带等公共用地，免缴城镇土地使用税。财政拨付经费的事业单位自用地，免缴城镇土地使用税。

**财力保障分析。**2022年，湘阴县共安排县本级项目支出200.02亿元，其中，安排县本级预算内资金3.32亿元，政府性基金40.37亿元，盘活存量资产1.07亿元，争取债券资金



4.11 亿元，争取上级资金 33.59 亿元，通过国有平台公司融资 117.56 亿元。

初步预测，2023~2025 年，湘阴县通过财政注资、争取上级专项资金、国有平台公司融资等方式，可筹措资金 542.39 亿元，用以保障县城城镇化建设。其中，拟安排县本级预算内资金 11.54 亿元，政府性基金 124.43 亿元，盘活存量资产 2.11 亿元，争取债券资金 21.02 亿元，争取上级资金 102.8 亿元，通过国有平台公司融资 280.49 亿元。

表 6-1 湘阴县县城城镇化资金来源计划表

序号	项目	实际数			预测数			合计
		2020 年	2021 年	2022 年	2023 年	2024 年	2025 年	(2023~2025 年)
1	一般公共预算收入(亿元)	24.5	25.8	33.23	35.72	38.4	41.28	115.4
	其中：安排县本级项目支出(亿元)	2.45	2.58	3.32	3.57	3.84	4.13	11.54
2	政府性基金收入(亿元)	55.5	55.3	48.03	52.94	50.29	47.78	151.01
	其中：国有土地出让收入(亿元)	46.3	44.2	40.37	43.62	41.44	39.37	124.43
3	可盘活存量资产(亿元)	0.58	0.27	1.07	0.64	0.7	0.77	2.11
4	专项债券(亿元)	5.87	10.04	4.11	6.67	7	7.35	21.02
5	上级补助收入	33.61	30.63	33.59	32.61	34.24	35.95	102.8
6	国有平台公司融资(城发集团)(亿元)	12.8	14.93	24.2	16.2	17.9	19.7	53.8
7	国有平台公司融资(洋沙湖集团)(亿元)	13.57	11.74	16.16	12.45	13.65	15.4	41.5
8	国有平台公司融资(洞庭控股集团)(亿元)	41.46	66.36	77.2	57.79	61.73	65.67	185.19

	元)							
9	合计	156.64	180.75	200.02	173.55	180.5	188.34	542.39

## (二) 建设用地保障

**建立城镇用地规模调控机制。**严格土地用途管理，合理调控城镇建设用地规模、布局和供应节奏。严格控制新增城镇建设用地规模，严格执行城市用地分类与规划建设用地标准，实行增量。

**盘活城镇低效用地。**建立健全规划统筹、政府引导、市场运作、公众参与、利益共享的城镇低效用地再开发机制，建立存量建设用地退出激励机制，推进老城区、老旧小区、旧厂区等的改造和保护性开发，发挥政府土地储备对盘活城镇低效用地的作用。

**开展城乡建设用地增减挂钩工作。**加快要素市场化资源配置，按照“政府主导、部门配合、上下联动”的工作格局，积极开展城乡建设用地增减挂钩工作，并根据实际情况，因地制宜，分步实施。将城乡建设用地增减挂钩结余指标调剂用于城镇建设用地。

**用地保障分析。**综合县城城镇化建设项目铺排情况，预计2023~2025年期间需可供应用地约525.66公顷，根据预测，2023~2025年湘阴县可新增城镇建设用地1069.2公顷，足以保障县城城镇化建设的用地需求。

## (三) 其他要素保障

### 1. 创新保障措施。

进一步完善湘阴创新激励政策和激励机制，加强与湘江新区对接，建立与之相匹配的高端人才引进政策，共享人才引进模式、共享人才优惠政策、共享创新创业扶持政策。积极推进与高校科研院所合作，引进更多高校进驻湘阴，加快推进天鹅山大学城建设，营造良好氛围，吸引创新人才、创新成果、创新平台等资源向湘阴集聚。加强与岳麓山大学城合作，积极推进湘阴高新区科技孵化平台建设和潇湘科技要素大市场工作站建设，实现创新成果就地转化。

坚持人才引领发展的战略地位，深化科研创新人才发展体制机制改革，充分发挥人才第一资源作用，为科学技术人员潜心科研创造良好环境和条件，保护科学技术人员自由探索等权益。加快战略人才力量建设，优化科学技术人才队伍结构，完善战略科学家、科技领军人才等创新人才和团队培养等机制，实施相关配套政策。加强科技伦理治理，要求科研单位履行科技伦理管理主体责任，建立健全科技伦理审查机制。

## **2.人才保障措施。**

坚持党管人才原则，坚持尊重劳动、尊重知识、尊重人才、尊重创造，实施更加积极、更加开放、更加有效的人才政策。优化人才引进政策环境和创新战略环境，加大人才引进力度。深入实施人才培养“三百工程”，重点培养 100 名 90 后年轻干部、100 名乡村振兴专业人才、100 名工业经济类

专业人才。落实“人才新政”36条，积极开展“四海揽才”计划，以更好、更优、更暖心的举措，做好“引育留用”文章。合理优化编制资源，加大专业技术人才公开招聘力度，逐步充实配强教育、医卫、水利、规划、乡村振兴、财评审计等行业领域人才队伍，以市场需求为导向，把人才配置到最适合发挥作用的岗位。完善激励机制，对在招商引资、项目研发、科技成果转化等方面做出突出贡献的各类人才，论功予以重奖。

## 七、组织实施

### （一）加强组织领导

成立“县城城镇化建设专项工作领导小组”，由县长任组长，常务副县长任副组长，发改局、住建局、高新区管委会、交通局、卫生健康局、教育局、民政局、文旅广体局、城管局等各科局一把手任小组成员，负责领导、协调解决湘阴县县城城镇化建设工作，提出湘阴县县城城镇化建设方针政策，部署重要工作任务，督促检查湘阴县县城城镇化政策的贯彻落实。

领导小组办公室设在县发改局，由发改局局长担任领导小组办公室主任，相关科局局长担任副主任。办公室承担领导小组日常工作，协调配合各有关部门开展工作，研究提出促进湘阴县县城城镇化建设的政策建议，督查落实领导小组议定事项，承办领导小组交办的其他事项。各级各类项目审批、要素保障和行业管理等各部门要密切配合、形成合力，共同做好加强项目储备、加快前期工作、落实建设条件、推进开工建设、防范化解风险等各项工作，形成湘阴县城镇化建设工作的长效机制，确保按质如期达标。

### （二）建立工作机制

在湘阴县县城城镇化建设专项工作领导小组的统一指导下，办公室负责组织编制湘阴县县城城镇化建设实施方案，建立“月调度、季讲评、年考核”工作机制，及时掌握工作进度、

下发专题通报、交办工作任务、解决具体问题。同时明确城镇化建设目标责任制，制定年度方案，细化任务措施，明确责任分工和进度安排。

完善工作落实机制，发改局、住建局、高新区管委会、交通局、卫生健康局、教育局、民政局、文旅广体局、城管局等各科局为主责牵头部门，负责分类指导，稳步推进县城城镇化工作实施；各镇办、各相关部门也要成立相应机构，各司其职、密切配合，为实施县城城镇化攻坚战提供坚强的资金、项目、政策、人才等保障。各责任单位根据具体任务分工，及时对县城城镇化建设工作的具体做法、亮点成效和典型经验进行跟踪梳理、总结提炼，并有针对性提出进一步深化、提升的思路措施，以便及时推广提炼经验。

### **（三）建立清单管理**

制定重点任务清单、明确责任分工。各级各有关单位要进一步压实工作责任、完善工作机制、细化工作举措，形成系统集成、精准施策、一抓到底的工作体系。围绕“县城城镇化”目标任务，实行“县城城镇化”目标指标“一表量化”。

### **（四）强化督促检查**

严格督导考核，压实工作责任。领导小组办公室会同政府督查室，对工作推进情况实施实地督查、抽样督查或跟踪督查等联合督促检查。根据目标责任制以及制定的年度方案，对城镇化建设实施方案的年度完成情况进行督促检查，将检

查结果纳入党政领导班子和领导干部综合绩效考评，建立工作评价体系、定期督查机制、问题反馈整改机制，对不担当不作为、问题解决不力、项目推进慢的单位和有关责任人严肃问责，确保各项工作落实到位；实行“县城城镇化”工作年度评先评优，对先进个人在提拔重用时优先考虑，对先进集体予以年度绩效考核加分。

附表 1：湘阴县城镇化建设项目库

湘阴县城镇化建设项目库										
序号	项目名称	建设性质	主要建设内容和规模	建设起止时间	分年度建设计划			总投资	责任单位	备注
					2023	2024	2025			
合计					122.33	103.87	86.73	312.93		
一、产业发展					43.25	46.18	49.8	139.23		
1	临港产业开发区产业园建设（北片区）	新建	项目拟建设：1.通港大道：全长 3.6 公里，按一级公路标准修建，路基宽度 24.5 米；2.产业园基础设施：建设园区办公楼、道路、供水供电供气及污水处理设施、堆场、仓储、机电、绿化，新材料产业区、港口贸易服务区、机械制造区。	2023-2025	15	15	20	50	虞公港项目建设指挥部	
2	金龙先导区配套基础设施建设项目	新建	完成先导区一期工程的建设，建成展示馆、总部经济大楼、标准化厂房，并导入一批新能源智慧医疗、大健康产业项目。拉通规划一路西延线、万福路西延、创新大道、金凤大道、规划二路北延、芙蓉北路西辅道，完成兴利支渠（万福路段）明渠改暗涵项目建设。	2023-2025	13	13	14	40	洋沙湖集团	
3	虞公港物流园	新建	建设水铁公多式联运交通体系，堆场、仓储、机电、绿化，港口航运物流园、新材料产业区、港口贸易服务区、机械制造区。总投资 75 亿元，2023-2025 年投资 30 亿元。	2023-2025	6	10	14	30	虞公港项目建设指挥部	
4	洋沙湖工业园标准厂房及配套基础设施项目	新建	本项目为湘阴县洋沙湖工业园标准厂房及配套基础设施项目，建设内容具体包括：1.工业园标准化厂房及配套设施建设。项目占地 200044.16 m <sup>2</sup> ，建筑面积 195,858.00 m <sup>2</sup> ，其中：标准化厂房建筑面积 195600 m <sup>2</sup> ；2.工业园电力设施改造。涉及电力线路共 29.95km；3.工业园综合路网工程。新建 2 条道路，总长度为 625m；	2023-2024	4	3.26		7.26	高新区	



## 湘阴县城镇化建设项目库

序号	项目名称	建设性质	主要建设内容和规模	建设起止时间	分年度建设计划			总投资	责任单位	备注
					2023	2024	2025			
			道路改造工程涉及 3 条道路,总长度为 4.36km;路边停车位 502 个。							
5	农产品加工产业园标准厂房及配套设施项目	新建	本项目为湘阴县农产品加工产业园标准厂房及配套设施项目,总用地面积 56,689.50 平方米,总建筑面积 140559 平方米。项目建设内容包括:农产品加工中心、仓库周转用房、配送分拣中心、冷冻冷藏库、综合服务大楼、渔制品展销中心及配套道路、停车场、给排水、绿化、供配电、消防环保等配套设施	2023-2024	2.25	2		4.25	高新区	
6	中南大学科技成果(湘阴)产业化基地	新建	项目总用地 333350 m <sup>2</sup> (约 500 亩)。由洋沙湖集团建设,同时结合中南大学要求分步实施,建设标准化厂房,用于中南大学科技成果产业化基地。	2023-2025	1	1	1	3	洋沙湖集团	
7	高新区创新创业服务中心建设项目	新建	该项目拟用地面积 13071.00 平方米(约 19.6 亩),建筑面积 35003 平方米,含创新创业服务大楼,门卫室、围墙、广场绿化以及室外管线工程等。	2023-2024	1	0.92		1.92	洋沙湖集团	
8	冷链物流建设工程	新建	建设阳雀湖农产品冷链物流配送中心、鹤龙湖冷链物流、百树山生态农业蔬菜冷链物流、长康实业食用植物油冷链物流、中康油业熟食制品及农产品冷链物流、金顶实业冷链物流、义丰祥优质食用植物油储备和物流、华康食品生鲜电商食品+冷链物流、安提食品冷链物流等 10 个冷链物流中心及配套设施,购置冷链物流车辆、冷藏冷冻,添置信息管理系统、安全监控系统、检验检测设备等。	2023-2025	1	1	0.8	2.8	商务粮食局	
<b>二、网络型基础设施</b>					<b>40.05</b>	<b>31.26</b>	<b>12.4</b>	<b>83.71</b>		
1	湘阴虞公港一期工程	新建	新建 3000 吨级泊位 4 个(水工结构兼顾 5000 吨级),码头共	2023-2024	5	7.95		12.95	交通运输局	

## 湘阴县城镇化建设项目库

序号	项目名称	建设性质	主要建设内容和规模	建设起止时间	分年度建设计划			总投资	责任单位	备注
					2023	2024	2025			
			使用岸线长度 522 米，其中多用途泊位使用岸线 259 米，散货泊位使用岸线 273 米，设计年吞吐量 990 万吨（含 8 吨 TEU）。码头水工部分采用高桩码头结构型式，主要由引桥、变电所平台等组成。陆域部分主要建设集装箱堆场、件杂堆场、卸料仓库、火车散货装卸场等生产辅助设施及相应的配套设施。							
2	虞公港集疏运体系建设（铁路专用线、芙蓉大道北延、进港公路）	新建	铁路专用线：自虞公港至汨罗古培塘站，全长 20.38km，采用国铁Ⅲ级线路等级，设计速度 60km/h，牵引质量 5000t，估算总投资 19.02 亿元。芙蓉大道北延：湘阴段全长 16.355km，按一级公路标准设计，设计速度 80km/h，估算总投资 10.93 亿元。进港公路：连接虞公港至芙蓉北路，全长 3.656km，采用双向四车道一级公路标准，设计速度 80km/h，估算总投资 1.94 亿元。	2023-2025	14.96	10.93	6	31.89	交通运输局	
3	岳望高速金龙互通项目	新建	采用二级公路标准建设连接线约 0.8km，设计速度 60km/h，路基宽度 12m；建设 4 进 4 出匝道收费站 1 处，匝道设计速度 40km/h。	2023-2024	1	0.59		1.59	交通运输局	
4	樟树港湘江大桥及金雷大道	新建	樟树港湘江大桥长 2069m，采用预应力混凝土双塔斜拉桥，大桥连接线 7.28km，采用二级公路技术标准，设计双向四车道，时速 80km/h。	2023-2024	2.84	2.84		5.68	交通运输局	
5	樟树港至漕溪港疏港公路项目（湘江北路北延线郊区段）	新建	拟建 14.843 公里一级公路，路基、路面、桥涵、安防绿化设施建设。	2023-2025	4	3	2.15	9.15	交通运输局	
6	通用航空机场项目	新建	项目定位为 A2 级通用机场，项目规划飞行区等级 1B，非仪表跑道，设计跑道长 800m，宽 30m，初定跑道真方位	2023-2025	1.5	1.5	1	4	洞庭控股	

## 湘阴县城镇化建设项目库

序号	项目名称	建设性质	主要建设内容和规模	建设起止时间	分年度建设计划			总投资	责任单位	备注
					2023	2024	2025			
			94.00°-274.00°。飞行区规划跑道、联络道、停机坪等，航站区规划机库、航站航管综合楼等专业用房，配套建设供水、供电、供油、通信等设施。							
7	G536 新泉至红旗桥公路	新建	全长 8.27 公里，按一级公路标准建设，路基、路面、桥涵、安防绿化设施建设。	2023-2025	1.5	1.2	1	3.7	交通运输局	
8	S101 湘阴县新泉寺至乔口公路	改建	拟建 16.5 公里一级公路，路基、路面、桥涵、安防绿化设施建设。	2023-2025	2	2	1	5	交通运输局	
9	150MW 整县屋顶分布式光伏试点项目	新建	按照国家能源局 2、3、4、5 模式在整县屋顶建设分布式光伏发电。	2023	6.75			6.75	相关企业	
10	白水江堤防加固工程（二期）	新建	对板桥闸以上约 4.8km 一线防洪大堤进行加高及配套建设	2024-2025		0.75	0.75	1.5	水利局	
11	城市排水防涝	续建	对城区通达湖、滨湖路、毛棚街等 10 处低洼积水地区和栽松路、旺湘路等 15 条道路进行排水管网改造，改造雨水管网 7.2 千米、新建雨水管网 70.5 千米；新建漕溪港机埠、改造东湖机埠、福鑫机埠；加固东湖南岸大堤 3.6 千米；维护东湖、通达湖、漕溪港等调蓄水体；白水江、劈山、杉木等内河溪流河道疏浚。	2023-2025	0.5	0.5	0.5	1.5	城管局	
<b>三、市政设施</b>					<b>14.71</b>	<b>8.59</b>	<b>9.21</b>	<b>32.51</b>		
1	虞公港（一期）路电管网建设	新建	在一期规划范围内建设道路及配套管网 5000 米，变电站及新建架空线路。	2023-2025	2	1.5	1.5	5	洋沙湖集团	
2	曙光南路	新建	曙光南路(蒯家岭段)位于文星街道长岭社区,规划设计长 320m,宽 24m, 并配套管网敷设工程及绿化工程。	2023	0.38			0.38	城发集团	
3	学院路	新建	湘阴县一中东边,长 460m,宽 20m, 并配套管网敷设工程及绿	2023	0.5			0.5	城发集团	

## 湘阴县城镇化建设项目库

序号	项目名称	建设性质	主要建设内容和规模	建设起止时间	分年度建设计划			总投资	责任单位	备注
					2023	2024	2025			
			化工程。							
4	长岭路	新建	机关幼儿园二园南边，长 800m，宽 30m，并配套管网敷设工程及绿化工程。	2023-2024	0.5	0.5		1	城发集团	
5	湘杨路支路(建华路)道路工程	新建	中联新材标杆(湘阴)工厂南侧，长 300m，宽 8-14m，并配套管网敷设工程及绿化工程。	2023	0.3			0.3	城发集团	
6	湘江北路北延线工程(高新区洋沙湖片区段)	新建	该道路工程全长 2583.57 米，规划红线宽度为 32 米，双向六车道，设计时速 50k 米/h，道路北起洋沙湖大道以北约 200 米，南至顺天大道以南 267 米。建设内容包括道路工程、桥梁工程、绿化工程、亮化工程、交通工程、综合管线	2023-2024	3	0.8		3.8	洋沙湖集团	
7	洋沙湖片区路网升级改造建设项目	改建	对工业大道、健铭大道、纬二路等园区道路进行升级改造，并配套管网敷设工程及绿化工程。	2023-2025	1	0.3	1	2.3	洋沙湖集团	
8	城区供水管网剩余部分改造项目	新建	1.湖滨路：金博林至东湖湾管道安装 DN315PE 管 4.7 公里。2.江东路：江东路南北两边，各重新铺设一条长 4.7 公里的 DN500 的供水管道。3.三井头：对三井头老社区内多年来的老旧管网进行改造，改造长度 4 公里，规格从 DN100-DN500。	2025			2.1	2.1	住建局	
9	通达湖流域双孔箱涵雨污分流及混接错接改造工程	新建	对通达湖流域现状 2.78 公里长双孔排水管涵(嵩焘路-宗棠广场段)进行沿线进行清淤及排口溯源调查；根据排口类型对排口接入点进行雨污分流及混接错接改造；对双孔管涵沿线排水瓶颈、混流严重节点(镏金街、老汽车站等处)进行重点改造。	2023	0.22			0.22	城管局	
10	城区雨污分流改造工程	改建	对江东路(旭东路-嵩焘路段)、冬茅路(尚书路-嵩焘路段)、通达湖双孔箱涵沿线背街小巷、漕溪港远大片区、白水江南(东山片区)、尚书路东-嵩焘路西片区道路沿线现状排水管网进行	2023-2024	0.5	0.78		1.28	城管局	

## 湘阴县城镇化建设项目库

序号	项目名称	建设性质	主要建设内容和规模	建设起止时间	分年度建设计划			总投资	责任单位	备注
					2023	2024	2025			
			雨污分流改造。							
11	老城区溢流污染治理工程	改建	由于老城区为合流制排水系统，湖滨路污水主涵（左宗棠广场-污水厂段）现在已很难进行分流改造，因此雨天不可避免有溢流污染，结合省内溢流污染治理相关政策及技术的要求，拟对雨天溢流污水采取处理措施。	2024-2025		0.21	0.21	0.42	城管局	
12	老旧小区改造及其配套设施建设项目	改建	对三井头等 18 个社区老旧小区进行改造，包括改造小区房屋屋面漏损、加装电梯、水电气管网、道路及其他与小区直接相关的基础设施等。	2023-2025	3	3	3	9	住建局	
13	湘阴县城区智慧交通基础设施建设项目	改扩建	本项目总用地面积 81785.87 m <sup>2</sup> （含路内、人行道停车泊位面积 72500 m <sup>2</sup> ，地下停车场 9285.87 m <sup>2</sup> ），总停车位 4420 个（其中：路内停、人行道车位 4100 个，地下车位 320 个），主要建设内容包括：智慧云数据系统、排水系统、电气系统、交通工程设施、通风系统、绿化、环境保护、安全防护及消防设施；并配套区域内配套道路改造等。	2023	1.81			1.81	住建局	
14	智慧县域建设工程	改建	项目总建筑面积约 1000 m <sup>2</sup> ，包括对现有建筑拆除改造、装饰装修、供配电、给排水、消防工程、弱电工程等，同时配套建设附属工程。信息化项目包括信息化工程、智慧警务、智慧交通、智慧城管、智慧水利、地下管网监控管理平台、智慧医疗、智慧教育、网格化信息平台、智慧民政、智慧人社、智慧旅游等建设。	2023-2025	1.5	1.5	1.4	4.4	行政审批局	
<b>四、公共服务</b>					<b>9.13</b>	<b>6.27</b>	<b>4.5</b>	<b>19.9</b>		
1	人民医院应急医疗物	新建	总建筑面积 8000 m <sup>2</sup> ，其中；职业病危害检验检测能力中心 1600	2023-2025	0.2	0.2	0.2	0.6	人民医院	

## 湘阴县城镇化建设项目库

序号	项目名称	建设性质	主要建设内容和规模	建设起止时间	分年度建设计划			总投资	责任单位	备注
					2023	2024	2025			
	资储备基地及职业病防治体系建设项目		m <sup>2</sup> ，职业健康信息和数据收集分析能力中心 1400 m <sup>2</sup> ，地下人防工程 3000 m <sup>2</sup> ，检验设备购置及配套设施修缮。应急医疗物资储备基地总建筑面积 2000 m <sup>2</sup> ，含常温库 1000 m <sup>2</sup> ，低温库 200 m <sup>2</sup> ，恒温恒湿库 300 m <sup>2</sup> ，贵重药品库 100 m <sup>2</sup> ，医疗器械库 200 m <sup>2</sup> ，管理办公室 200 m <sup>2</sup> 等，同时完成相关配套仪器设备的购置安装，并配套给排水、供配电、采暖通风、消防等公用辅助工程。							
2	天鹤山大科城二期规划建设	新建	引进 1-2 所大学或科研机构，启动二期控制性规划编制并逐步完成土地报批，启动周边路网、水、电等基础配套设施建设，推进商业、生活等配套开发。	2023-2025	4	3	3	10	城发集团	
3	旭东小学	新建	在旭东北路西侧、远大路北侧，新建旭东小学，建设规模为小学 36 个班，学位 1620 个。主要建设内容包括新建教学楼、综合楼、食堂、校门、围墙及配套的道路、排水、绿化等。	2023-2024	0.5	0.5		1	教育局	
4	特殊教育学校新建项目	新建	建设用地 17100 平方米，总建筑面积 8200 平方米，其中校舍建筑面积 6734 平方米，教师周转房面积 2000 平方米，15-18 个班的办学规模，计划招生 150 人。	2023	0.5			0.5	教育局	
5	体育健身步道建设项目	新建	依托东湖、鹅形山建成 4 条总长约 12000 千米的健身步道和自行车道和登山步道，目前东湖北岸已建成约 8 公里，现需完善其他步道及相适配套设施（休息亭、公共厕所、标识标牌以及辅助体育锻炼设备等）。	2023	0.6			0.6	文旅局	
6	全民健身中心	新建	新建一个全民健身服务中心 4000 m <sup>2</sup> ，含一场两馆、办公用房和其他体育设施设备，向公众提供健身服务，用于少年俱乐部、基层体育组织（团体）及人民群众开展球类、武术、体操、游	2023-2025	0.2	0.15	0.15	0.5	文旅局	

## 湘阴县城镇化建设项目库

序号	项目名称	建设性质	主要建设内容和规模	建设起止时间	分年度建设计划			总投资	责任单位	备注
					2023	2024	2025			
			泳、滑冰等多项体育活动的全民健身中心。							
7	普惠托育建设项目	新建	0—3 周岁托儿托育中心机构建设项目，拟新（改扩）建 25 所建筑面积共 25000 m <sup>2</sup> 。	2023-2025	0.6	0.5	0.5	1.6	各普惠托育机构	
8	康复医院提标扩能建设项目	新建	新建县康复医院门诊医技楼，建筑面积 7026.4 m <sup>2</sup> ，地下室 1257 m <sup>2</sup> ，老旧病区提质改造成失能、半失能床位，改造面积 2354.4 m <sup>2</sup> ，改造床位 120 个，老旧门诊提质改造总面积 1767.08 m <sup>2</sup> ，新增床位 80 个。新建门卫室，地下车库以及其他配套工程。	2023-2024	0.6	0.39		0.99	民政局	
9	湘阴县村级（社区）养老服务中心	改扩建	改扩建乡镇、村（社区）养老场所面积 5400 平方，新增床位 200 床。	2022-2023	0.18			0.18	民政局	
10	湘江新区龙潭生命公园配套设施建设项目	新建	项目总用地面积 97.38 亩。建设进场道路 3.89 公里，路宽 17 米，双向 4 车道，限速 70 千米/小时，配套建设陵园、绿化等设施。	2023-2024	1	0.8		1.8	城发集团	
11	湘江新区龙潭生命公园项目一期（湘阴县殡仪馆整体搬迁）	新建	项目用地面积 37776.62 m <sup>2</sup> （约 56.66 亩），总建筑面积 23319.49 m <sup>2</sup> ；其中：业务服务楼 4236.96 m <sup>2</sup> ；餐饮、住宿服务楼 4236.96 m <sup>2</sup> ；殡仪服务楼 13168.53 m <sup>2</sup> ；遗物焚烧处 200.00 m <sup>2</sup> ；特殊遗体处理中心 160.00 m <sup>2</sup> ；殡仪车库 384.00 m <sup>2</sup> ；垃圾站 104.00 m <sup>2</sup> ；地下设备用房 829.04 m <sup>2</sup> ；配套建设给排水、消防、道路、停车场、供配电、馆区绿化亮化等附属设施。	2023-2025	0.7	0.68	0.6	1.98	民政局	
12	公益性骨灰安放设施建设项目	新建	公益性骨灰堂建设规模 5000 平方米。	2023-2025	0.05	0.05	0.05	0.15	民政局	
<b>五、历史文化和生态保护</b>					<b>6.53</b>	<b>4.35</b>	<b>4.6</b>	<b>15.48</b>		
1	三井头历史文化街区	新建	建设三井头广场；修缮郭嵩焘故居、夏元吉故居、范源濂-范旭东故居、省委旧址，建设湘阴名人馆，提升街区基础设施和公	2023-2025	4	3	3	10	文旅广体局	

## 湘阴县城镇化建设项目库

序号	项目名称	建设性质	主要建设内容和规模	建设起止时间	分年度建设计划			总投资	责任单位	备注
					2023	2024	2025			
			共服务设施，推动街区与文化旅游、商业、教育、科技等现代服务业结合发展，申请认定为历史文化街区。							
2	岳州窑青瓷艺术小镇项目	新建	项目主要以“一心引领、三区支撑”为空间发展格局，规划建设15大旅游项目：一心（岳州窑文化展示中心），规划建设龙窑工坊、岳州窑青瓷体验基地、万窑窝艺术馆、艺术家聚落、游客服务中心；三片区（古窑民宿体验区、艺术生活休闲区、创意产业集聚区），规划建设窑上集市、湘阴窑记忆空间、三峰王家窑遗址、张玉清故居、三峰陶艺村、古窑里幸福公社、古窑艺术客栈、古窑码头、江湖窑艺术文创园、小龙窑儿童游园。旅游服务设施建设包括基础配套设施（停车场、厕所、标识牌、景观改造、智慧系统、公共服务体系、道路提质）、居民房屋立面改造、工程管线等。	2023-2025	0.8	1.2	1.5	3.5	文旅广体局	
3	城区餐厨废弃物资源化利用和无害化处理项目	新建	总用地面积 2400 m <sup>2</sup> （合 3.6 亩），总建筑面积 1150 m <sup>2</sup> 。建设日处理餐厨垃圾 20 吨处理站，含综合处理车间，污水处理站，废气处理系统等构筑物，配套建设垃圾收运、水电、道路、绿化等工程。	2023-2025	0.15	0.15	0.1	0.4	城管局	
4	建筑垃圾处置综合利用项目	新建	总用地面积 53280 m <sup>2</sup> （合 80 亩），总建筑面积 10000 m <sup>2</sup> 。建设日处理大宗固废 10000 吨，含泥石分筛、破碎处置综合车间，污水处理站，废气处理系统等构筑物，配套建设垃圾收运、水电、道路、绿化等工程。	2023	0.6			0.6	城管局	
5	湘资垸-沙田垸-岭北垸水生态环境综合治理	新建	项目建设内容包括：1、对鼻湖岸坡 9.45 千米、鹅公湖岸坡 5.0 千米实施生态岸坡修护；2、建设镜明河滩湿地 743 亩、鼻湖	2023	0.65			0.65	城发集团	



## 湘阴县城镇化建设项目库

序号	项目名称	建设性质	主要建设内容和规模	建设起止时间	分年度建设计划			总投资	责任单位	备注
					2023	2024	2025			
	理工程		湖滨湿地 21 亩、鹤公湖湖滨湿地 12 亩；3、在鼻湖的 3 处沟渠入湖口建设人工湿地、种植水生植物等进行水质净化，湿地建设面积约 9.5 亩；4、在鹤公湖三条排水渠建设半封闭式生态拦截坝 5 个，通过沟底、两侧种植植物构建生态拦截沟渠 9 千米。5、建设处理规模 100t/d 的污水处理站 1 座，20t/d 的污水处理站 1 座，40t/d 的污水处理站 2 座，新建 DN200 的收集管网 4000 米，DN300 的主管网 6500 米。							
6	湘江流域洋沙湖水系杉木江水环境综合治理建设项目	改建	本项目拟对湘江流域杉木江水系及排污影响区进行水环境综合治理，其内容包括控源截污工程、内源治理工程、活水工程、水生态修复、河道治理工程、桥梁工程等。	2023	0.33			0.33	洋沙湖集团	
<b>六、城乡发展</b>					<b>8.66</b>	<b>7.22</b>	<b>6.22</b>	<b>22.1</b>		
1	城乡电网改造工程	改建	1.新建 110KV 金龙变、乔口变、东塘变；增容改造 110KV 湘阴变、界头铺变、泉新变、洞庭变；新建 35KV 联盟变；增容改造 35KV 金沙变、南湖变、杨林寨变、城南变、岭北变、樟树变、丁家山变；各变电站新建改造同时新建改造相应配套的输电线路；2.10K 及以下配电网，新建改造 60 条 10KV 线路，升级改造 1200 个村网台区。	2023-2025	3.43	3	3	9.43	供电公司	
2	农村安全饮水规模化供水工程	新建	划、立、治水源工程；厂区及水质净化消毒设施设备；需配水管网；计量装置；规模化水厂能力建设。	2023-2025	2	1.5	1.5	5	水利局	
3	县域农村人居环境整治建设项目	新建	一、农村生活垃圾治理工程：可回收分类收垃圾桶 62255 组、新建环保垃圾收集池 3646 个、封闭垃圾收运车 80 辆、垃圾清扫工具 80 组、转运车 18 辆（规格 8T/1）、垃圾转运站 16 座。	2023-2025	0.85	0.8	0.8	2.45	农业农村局	

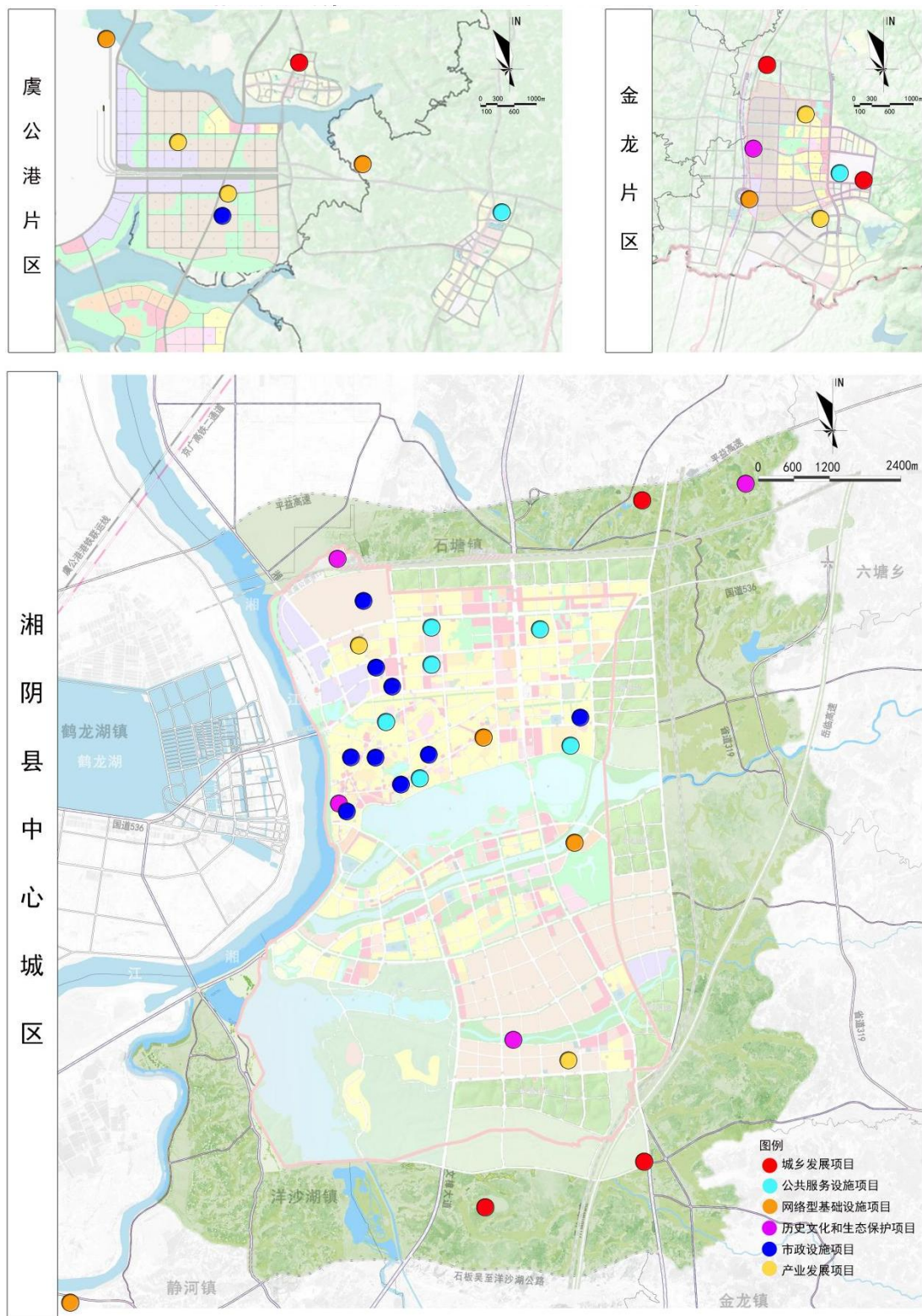
## 湘阴县城镇化建设项目库

序号	项目名称	建设性质	主要建设内容和规模	建设起止时间	分年度建设计划			总投资	责任单位	备注
					2023	2024	2025			
			二、农村生活污水治理工程：四格化粪池 37499 个，安装污水管网 9300m，10t 污水集中处理点 46 个，15t 污水集中处理点 22 个，沟渠清淤疏浚（底宽 0.5m）41780 米。三、提升村容村貌工程：农村公路“白改黑”工程 46km，新建通村公路 31km，改造扩宽 71.4km，道路绿化 148.4km，安装太阳能路灯 7470 盏。							
4	农村公办幼儿园提质改造	改扩建	将东湖幼儿园、南阳晓荷幼儿园、南阳中心幼儿园、浩河中心幼儿园、凤南中心幼儿园、西林中心幼儿园、赛头中心幼儿园、玉华中心幼儿园等公办幼儿园改扩建。	2023	0.78			0.78	教育局	
5	湘临中学、南湖四中等 18 所学校新建校舍项目	新建	湘临中学、南湖四中等 18 所学校新建教学楼、综合楼、学生宿舍等，总建筑面积 31000 平方米。	2023-2025	0.3	0.3	0.4	1	教育局	
6	人民医院医疗副中心（二期）	改建	项目总占地面积 1430 平方米，总建筑 8900 面积平方米：其中东塘卫生院分中心占地面积 600 平方米，建筑面积 4100 平方米，地上面积 3700 平方米，地下室面积 400 平方米。拟新建 6 层医疗综合楼一栋，新增床位 72 个，拆除原有 3 层医疗住院楼，购置医疗设备，院内路面硬化及绿化等配套设施；鹤龙湖卫生院分中心占地面积 830 平方米，总建筑 4800 面积平方米，地上面积 4350 平方米，地下室面积 450 平方米。拟新建 5 层医疗综合楼一栋，新增床位 84 个，拆除原有 2 层住房，购置医疗设备，院内路面硬化及绿化等配套设施。	2023-2024	0.5	0.32		0.82	卫健局	
7	康复服务能力医养建设项目	新建	总建筑面积 31900 平方米，其中：石塘医养建设项目，总建筑面积约 21405.33 平方米。养老中心 7000 平方米，医疗康复中心、	2023-2025	0.8	1.3	0.52	2.62	卫健局	

## 湘阴县城镇化建设项目库

序号	项目名称	建设性质	主要建设内容和规模	建设起止时间	分年度建设计划			总投资	责任单位	备注
					2023	2024	2025			
			老年学校、行政办公楼 7735.06 平方米, 厨房及配套设施 1060.33 平方米, 卫生保健用房 5609.94 平方米; 三塘医养建设项目, 拟新建一栋医养楼 2000 平方米, 占地面积 500 平方米, 共 4 层; 洋沙湖康复服务能力医养建设项目, 拟新建普惠型康复医养结合住院楼 2000 平方米, 占地 500 平方米, 共 4 层, 改建门诊楼、公卫楼共计 1700 平方米。樟树医养建设项目, 改建普惠型康复医养结合住院楼 600 平方米, 占地 300 平方米, 共 2 层。静河医养建设项目, 新建普惠型康复医养结合住院楼 4406 m <sup>2</sup> , 占地面积 1310 平方米, 共 5 层。六塘医养建设项目, 新建康复服务能力医养建设项目 1500 m <sup>2</sup> , 占地面积 500 平方米, 共 3 层。							

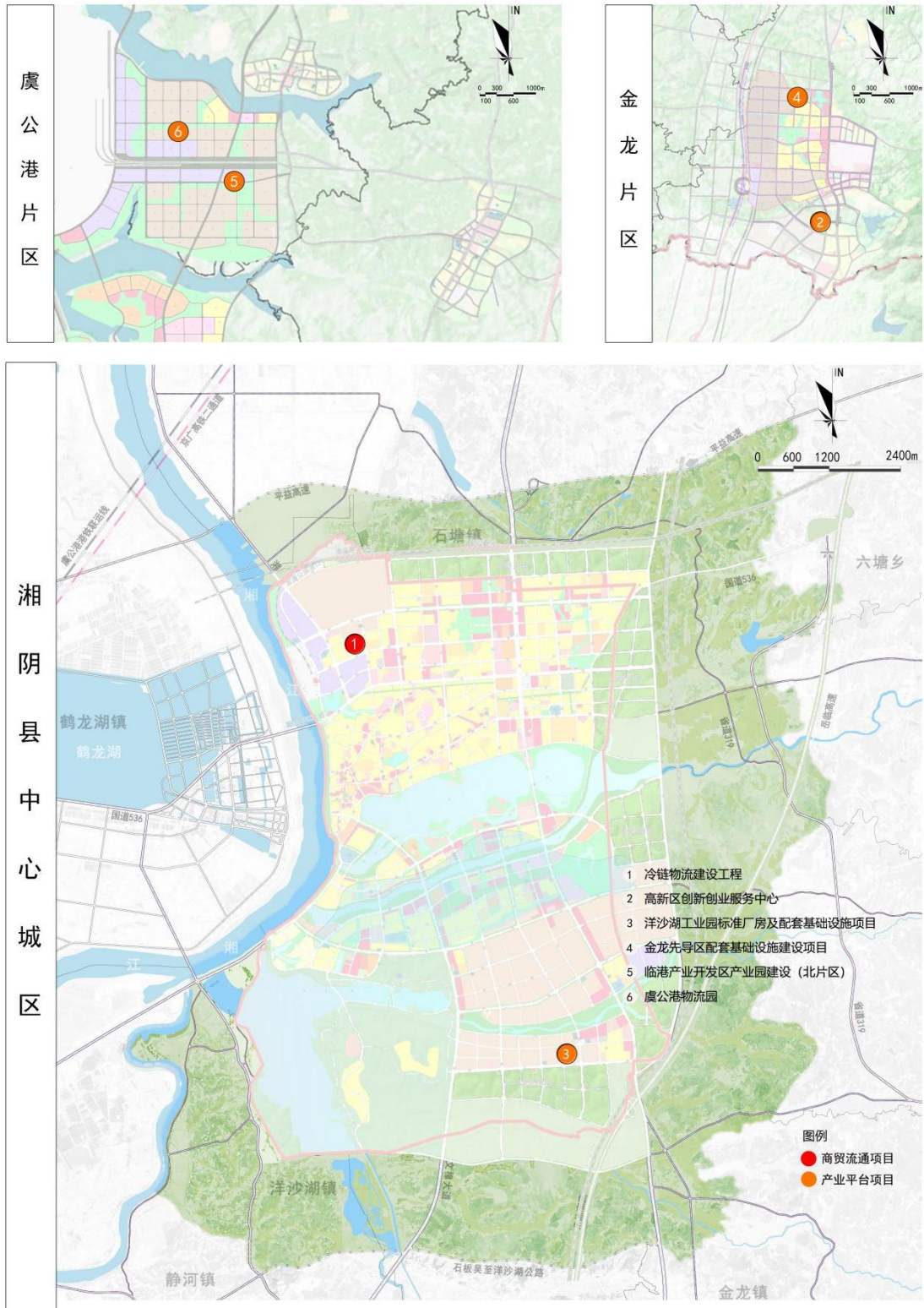
附图 1：湘阴县县城城镇化总体规划图



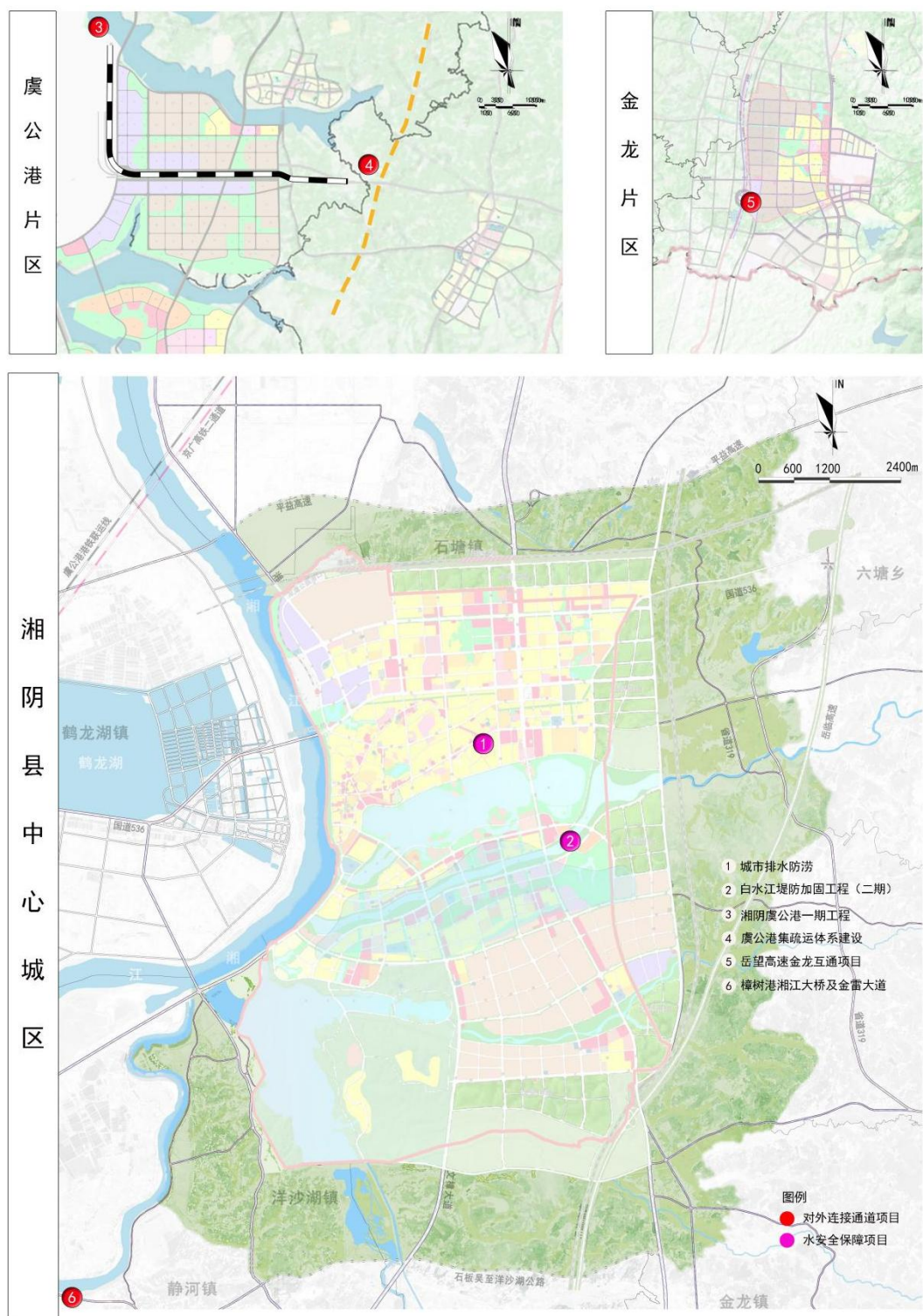
附图 2：湘阴县新型城镇化建设国土空间布局图



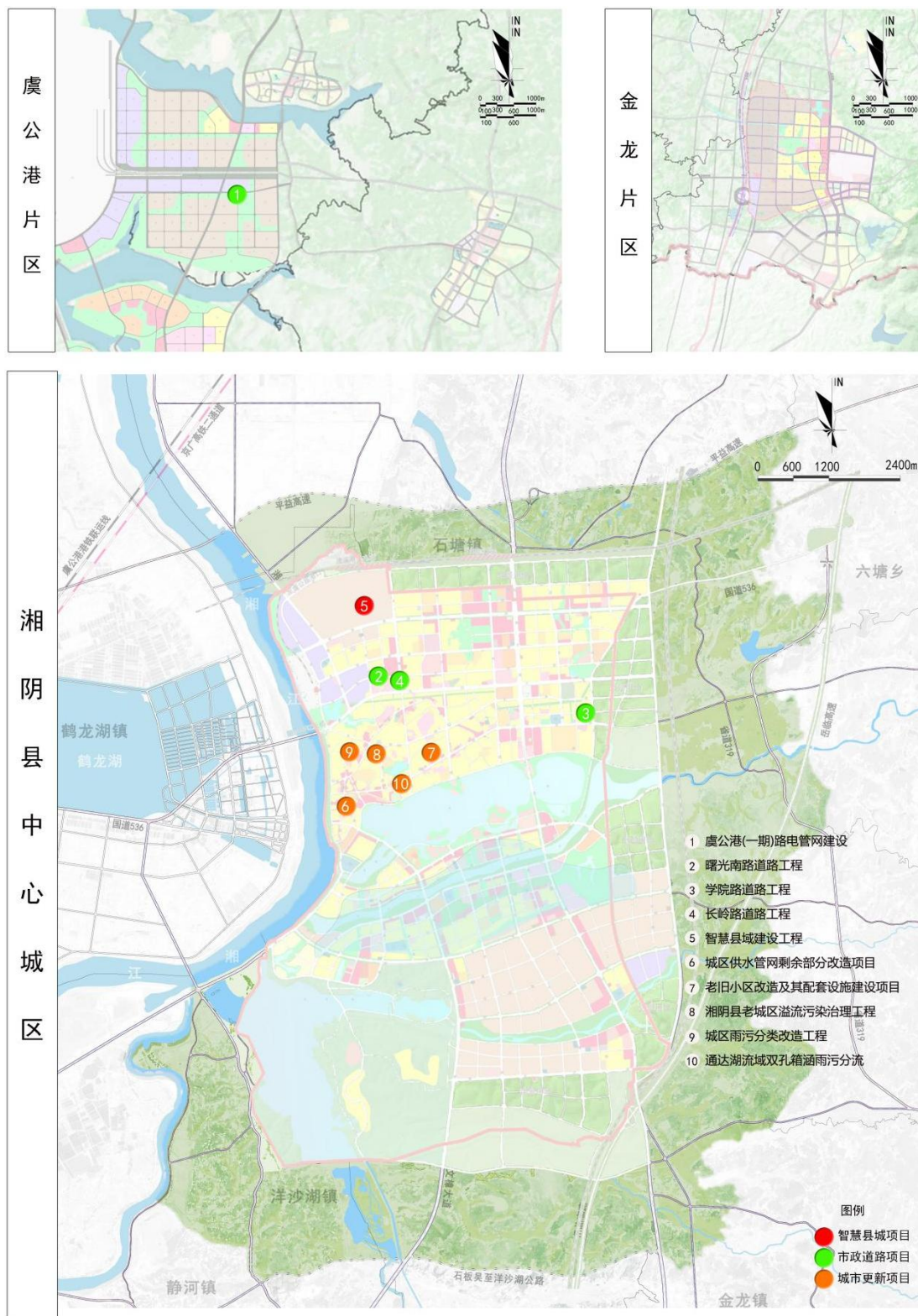
附图 3：产业发展项目分布图



附图 4：网络型基础设施项目分布图

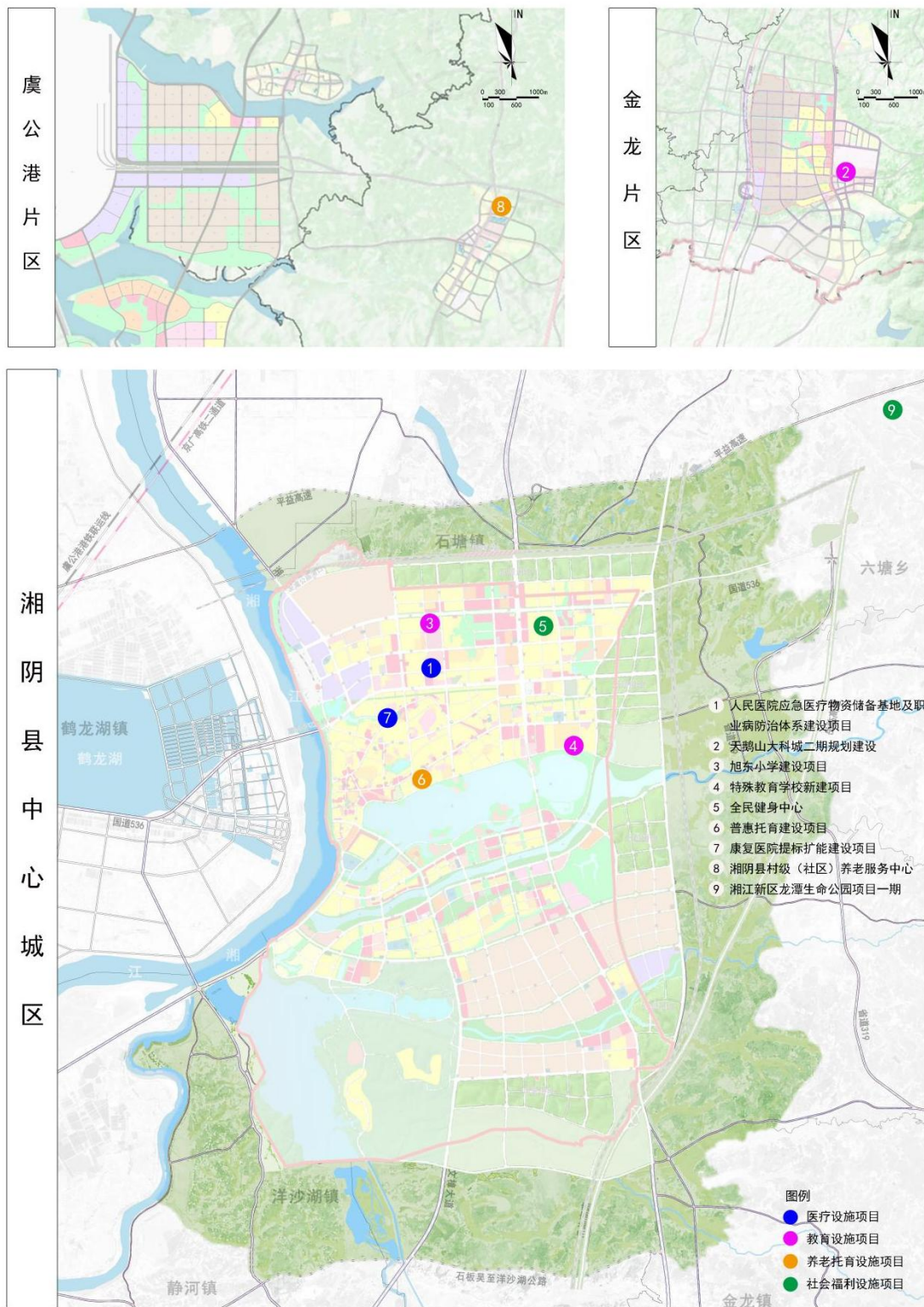


附图 5：市政设施项目分布图

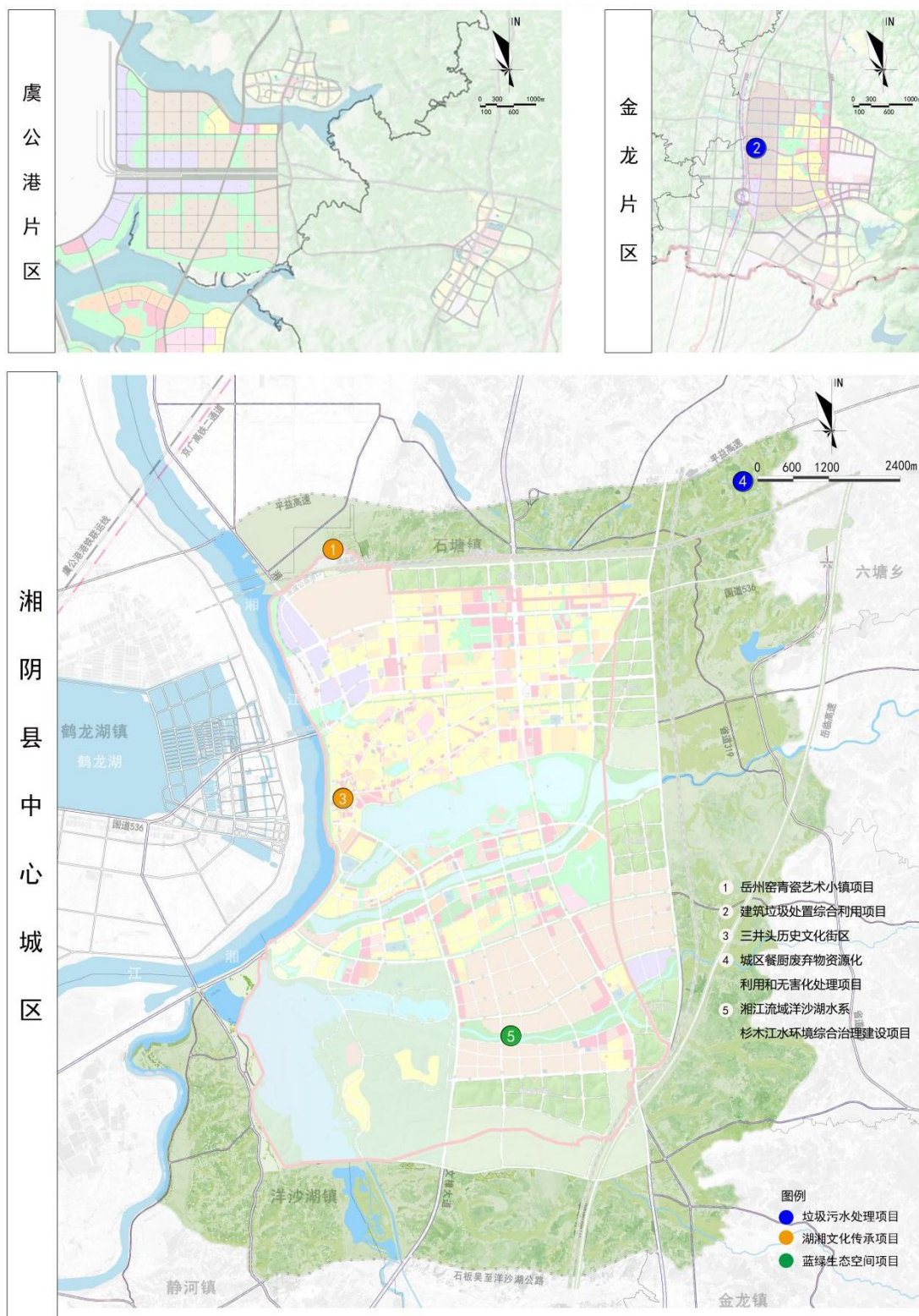




附图 6：公共服务设施项目分布图



附图 7：历史文化和生态保护项目分布图



附图 8：城乡发展项目分布图

